

**Favoriser l'insertion,
la citoyenneté
et l'autonomisation
des 16-30 ans**

Rapport annuel 2022

Édit de Nantes Habitat Jeunes :



430

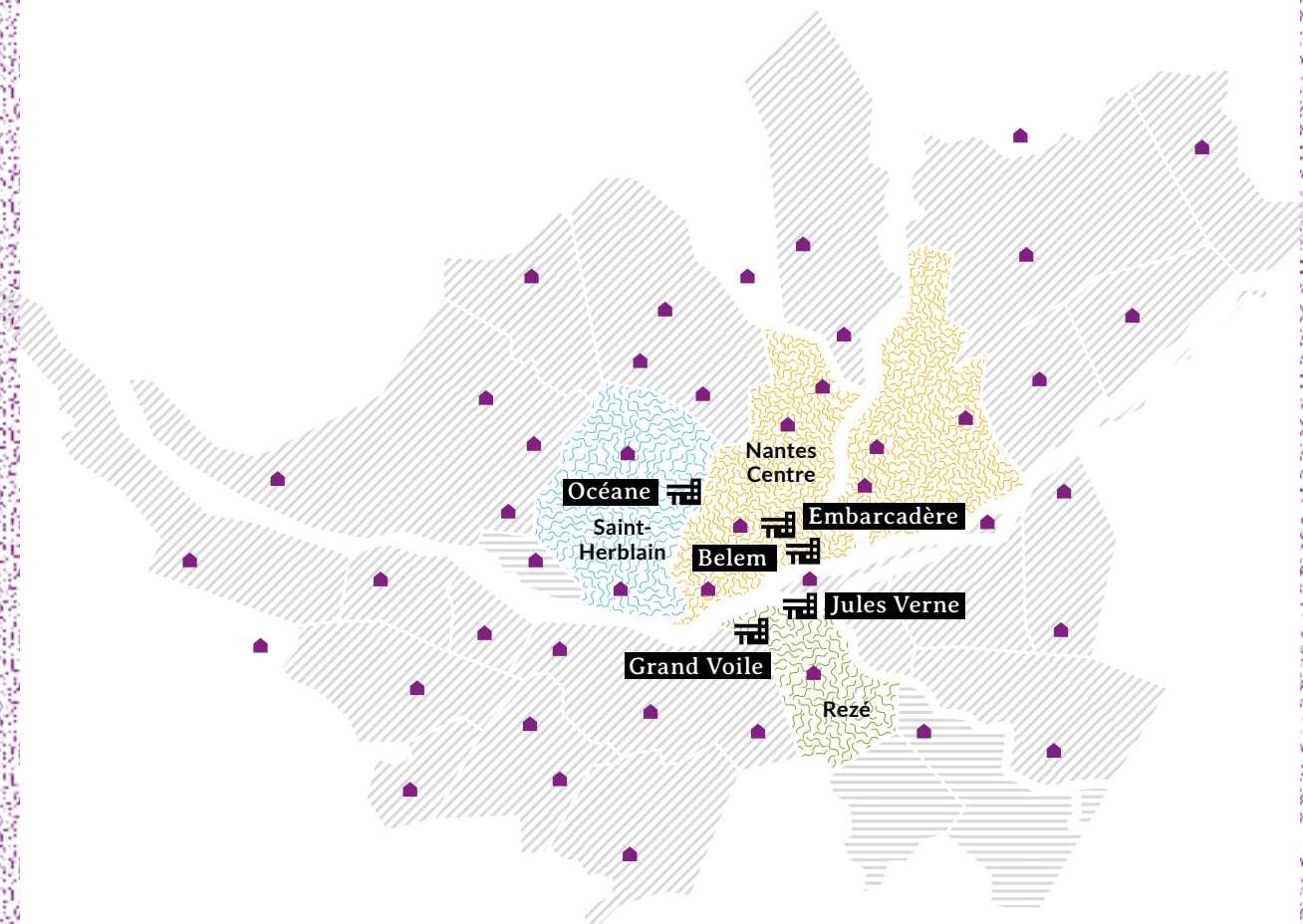
logements
en résidences
Habitat Jeunes.



159

logements en habitat
diffus avec
le CLLAJ Passerelle.

2



Merci aux partenaires financeurs de l'Association



Sommaire

Édito	4
QUI EST ÉDIT DE NANTES HABITAT JEUNES ?	6
Notre ADN	6
Notre organisation	8
La RSO au coeur de nos actions	9
NOS DOMAINES D'EXPERTISE	10
Informier, orienter et accompagner sur le logement	10
Favoriser l'insertion par le logement en résidence Habitat Jeunes et en habitat diffus	12
Assurer un accompagnement personnalisé	14
Faire vivre une dynamique collective	16
Animer des ateliers autour des écogestes et de l'inclusion numérique	20
NOS MOYENS D'ACTION	22
Les résidences Habitat Jeunes	22
Les mesures sociales d'accompagnement du CLLAJ Passerelle	28
2022 : quelques faits marquants	32
2023 : quelques perspectives	34

Édito



Au vu de la richesse de l'organisation et des activités de l'Association, l'exercice de condenser ici l'année est forcément réducteur. Poinçons cependant trois mots : tension, relance, projection.

TENSION.

Après les années COVID et le long chantier de réhabilitation du site de Bréa, en 2022 l'Association a été rattrapée par des réalités financières qui questionnent durablement son modèle économique.

Nous avons ainsi dû renégocier nos contrats gaz - poste de dépenses clef pour nous, acteurs du logement - au plus fort de la crise. Les tensions inflationnistes sur les coûts, le relèvement du taux du livret A, mais aussi l'accroissement des rémunérations pèsent sur le fonctionnement, sans leviers d'action forts sur nos ressources. Ces événements bousculent l'équilibre de notre projet associatif. Pour suivre qualitativement notre mission d'hébergement et d'insertion des 16/30 ans, dans un contexte économique sous tension, nous poussons à innover et engager des évolutions significatives.

RELANCE.

2022 a aussi été marquée par l'arrivée d'une nouvelle directrice générale. **Cécile Valla**, investie depuis plusieurs années dans la vie associative et l'insertion des jeunes, a pris le relais de Jean-Pierre Faure, directeur général depuis 2009. En lien avec le C.A., elle a

engagé des travaux structurants pour l'Association, relançant la dynamique collective et partenariale, en interne autour du Comité de direction, en externe avec la réactivation de réseaux et partenariats.

À l'heure des défis notamment économiques, l'Association amorce une phase cruciale de structuration pour lui permettre d'être réactive et résiliente, tout en gardant le cap fixé par le projet associatif. La relance des élections pour le Comité social et économique, en décembre, illustre pleinement notre volonté d'avancer avec les professionnels en confortant les espaces de dialogue.

PROJECTION.

Notre Association est portée par l'ambition de faire valoir l'intérêt des jeunes et de favoriser la cohésion sociale, via le logement autonome et accompagné. Cette ambition se décline en fonction de notre environnement et des évolutions de la société, nous obligeant à nous projeter et innover constamment.

Après la Résidence Bélem, en cœur de Nantes, les travaux pour la Résidence Habitat Jeunes à La Chapelle-sur-Erdre débiteront fin 2023. Associés à la Ville, nous travaillons à un projet d'habitat collectif pour des jeunes, ouvert sur le quartier et ses habitants. Les tensions sur l'immobilier métropolitain nous amènent quant à elles à imaginer de nouvelles formes d'habitat, plus souples. Enfin, nous innovons en réponse aux besoins des jeunes, dans un esprit de mieux-vivre ensemble fidèle à l'Édu-

cation populaire : création d'un Escape Game pour sensibiliser aux éco-gestes, découverte du basket-fauteuil via une activité inter-Résidences avec un jeune...

Nous avons engagé 2023 avec confiance et envie. Deux mots complémentaires pour souligner l'engagement des administratrices, administrateurs et professionnels d'Édit de Nantes Habitat Jeunes, sans lesquels nos missions ne pourraient se réaliser. Je les remercie donc vivement, particulièrement les profession-

nels investis au quotidien auprès des jeunes. Je terminerai en remerciant toutes celles et ceux, Associations ou institutions, financeurs ou partenaires, qui nous font confiance, nous accompagnent et nous soutiennent. Nous partageons ensemble la conviction que **chaque jeune en début d'autonomisation a droit à un parcours accompagné, et a un rôle à jouer dans la société.**

Guy Boré, Président.



Notre ADN

UNE ASSOCIATION D'UTILITÉ PUBLIQUE CRÉÉE EN 1931

À l'origine dédiée aux jeunes filles venant travailler sur Nantes et à la recherche d'un logement à coût abordable, l'Association accueille et héberge aujourd'hui plus de **1700 jeunes par an, dans toute l'agglomération nantaise.**

Notre action, pleinement inscrite dans le projet de développement et de société du territoire métropolitain, se déploie en écho aux enjeux de jeunesse et d'habitat, mais aussi de vitalité économique et de cohésion sociale.

UN SOUTIEN DIRECT À L'INSERTION ET L'ÉMANCIPATION DES JEUNES ADULTES

L'Association intervient auprès de jeunes de **16 à 30 ans**, dans cette période charnière d'entrée dans la vie adulte faite d'expérimentations et d'avancées dans de multiples domaines. Les équipes accompagnent chaque jeune selon une approche globale, sur des sujets divers en fonction de ses besoins, rythmes et envies : emploi, santé, démarches administratives, formation, vie sociale, citoyenneté, mobilité, loisirs et culture etc.

LE LOGEMENT AUTONOME ET ACCOMPAGNÉ : UN MOYEN D'ACTION SPÉCIFIQUE

L'accès à un logement autonome est indissociable de tout projet d'autonomisation. Les réponses apportées sont diversifiées, souples et rapides, adaptées au parcours de chaque jeune : information et conseil en amont de ses démarches, ateliers de soutien à l'utilisation du numérique pour les demandes dématérialisées, ateliers pour lutter contre la précarité énergétique, ou encore accès à un logement autonome de qualité et accessible financièrement. Les interventions diversifiées, en évolution constante pour s'adapter aux nouveaux besoins des jeunes, permettent de **les accompagner dans une logique de parcours progressif et sécurisé.** L'accompagnement dans le logement peut aller de 1 à 24 mois, permettant aux jeunes de se projeter vers l'avenir dans un cadre sécurisant.

DE FORTES VALEURS ASSOCIATIVES DÉFENDUES

Mixité sociale, engagement citoyen, solidarité, ancrage territorial, partenariat, innovation et RSO... Les compétences et expertises des équipes sont mobilisées pour faire valoir l'intérêt des jeunes et favoriser la cohésion sociale. D'une part l'accueil de jeunes de tous horizons et les dynamiques collectives favorisent la reconnaissance et le respect au-delà des différences, d'autre part, le pouvoir d'agir est donné à chacune et chacun en tant qu'adulte en devenir, citoyen et responsable. L'engagement sociétal amène l'Association à **construire des réponses innovantes** en partenariat avec les autres acteurs du territoire. Enfin, la RSO – responsabilité sociale des organisations – irrigue nos actions et nourrit le projet associatif, dans une démarche impliquant salariés et administrateurs.

Chiffres clefs

Nantes métropole comme territoire d'intervention



590

logements gérés



1 000

jeunes hébergés
annuellement

**1 lieu d'information
ouvert au public
sur les démarches
liées au logement**



10 400

accueils physiques
et téléphoniques



745

jeunes accueillis
et informés



120

jeunes sensibilisés
aux écogestes



107

jeunes sensibilisés
au numérique

Profil des jeunes

16 à 30 ans

En emploi

En service
civique



Apprenti.e

Étudiant.e

Demandeur.
euse
d'emploi

11 
mois

Séjour moyen
en Résidence
Habitat Jeunes

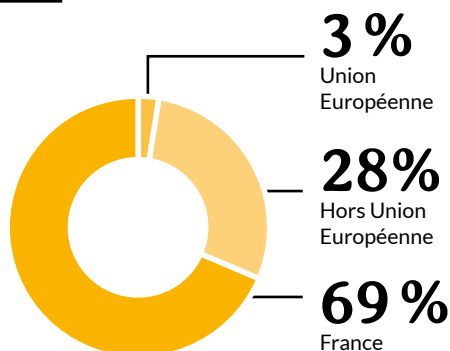
18 
mois

Séjour moyen
en habitat
diffus (CCLAJ)

Origines géographiques

39

nationalités différentes,
UE et hors UE



Notre organisation

18
administrateurs
garants
du projet associatif



dont
9
administratrices
9
administrateurs

6 ans

d'ancienneté en moyenne



6 réunions du C.A.

9 réunions du Bureau

Des groupes de travail
thématiques dont : gouvernance,
90 ans de l'Association



5,3 M€

de budget de fonctionnement

60

salariés impliqués
en faveur des projets
logement des jeunes.

51
ETP dont

32
ETP dédiés aux
métiers du socio-
éducatif

46 ♂ 14 ♀
40 ans
en moyenne
(de 22 ans à 62 ans)
5 ans d'ancienneté
en moyenne
(de 1 mois à 31 ans)

Des métiers diversifiés
et complémentaires :
intervenant socio-
éducatif, animateur,
chargée de gestion
locative, attachée
de direction, agent
de maintenance, agent
d'entretien, chargé
de maintenance
immobilière,
gestionnaire
comptable,
assistante gestion
administrative, cadre
de direction.

2 POSTES ESSENTIELS : LES RESSOURCES HUMAINES ET LE BÂTI

42%
de charges directes pour le
logement des jeunes (loyers,
énergies, maintenance, petits
aménagement)



49 %
de charges
de personnel

Des logements majoritairement
loués à des tiers, excepté le site
de Bréa dont l'Association est
propriétaire

9 %
autres (dont animations
collectives, frais généraux)

UN MODÈLE ÉCONOMIQUE MIXTE ENTRE RESSOURCES PUBLIQUES ET PRIVÉES

37 %
des ressources sont des
subventions ou réponses à
marché public
Édit de Nantes Habitat Jeunes
est une structure de l'Économie
sociale et solidaire



5 %
autres
ressources

58 %
des ressources
proviennent de la
commercialisation
des logements
auprès des jeunes

RÉSEAUX ET AGRÉMENTS

Membre de l'Union nationale et
Union régionale pour l'habitat des
jeunes (**UNHAJ** et **URHAJ**), de l'Union
nationale des comités locaux pour
le logement autonome des jeunes
(**UNCLLAJ**) et de la Fédération des
acteurs de la solidarité (**FAS**).

Labellisée OSE depuis 2022

Agréée **Entreprise solidaire** depuis
2012.

Agréée **Jeunesse et Éducation**
populaire depuis 2005.

La RSO au coeur de nos actions



L'ASSOCIATION LABELLISÉE EN 2022

En juin 2022, la Chambre régionale de l'Économie sociale et solidaire des Pays de la Loire a décerné la labellisation OSE (Organisation Socialement Engagée) à l'Association.

Cette labellisation reconnaît les efforts déployés par Édité de Nantes Habitat Jeunes pour questionner sa responsabilité vis-à-vis des impacts de ses activités sur le public accueilli, et plus généralement sur la société et son environnement. Il s'agit in fine d'ajuster, renforcer et valoriser les actions réalisées. La RSO s'inscrit dans une démarche portée par les Associations Habitat Jeunes à l'échelle régionale.

UNE DÉMARCHÉ ÉCLAIRÉE D'ACTIONS CONCRÈTES

Afin de faire valider sa démarche, l'Association Édité de Nantes Habitat Jeunes s'est engagée dans plusieurs actions :

- Une **démarche pilotée**, via un comité de pilotage technique, qui regroupe des salariés de l'ensemble des services et un comité stratégique avec des administrateurs.
- Un **autodiagnostic « bonnes pratiques »** effectué par les parties prenantes (administrateurs et salariés), pour repérer les axes d'amélioration. Il est réalisé notamment grâce aux enquêtes qualité des résidents.
- Une **cartographie** pour illustrer le partenariat et mieux comprendre l'organisation de l'Association.

- Un **plan d'actions 2022/2024** qui cible 34 actions avec deux axes prioritaires : gouvernance et transition énergétique.
- Une **Journée RSO annuelle** organisée avec l'ensemble des salariés et les membres du CA volontaires pour fédérer autour de la démarche.



© DR

parole de résident

ACTION AUTOUR DE L'UTILISATION DURABLE DES RESSOURCES (AXE TRANSITION ÉNERGÉTIQUE)

« Après une formation de deux jours et une animation organisée à ma résidence, je suis devenu Ambassadeur des écogestes. Mon rôle est de communiquer vers les autres résidents, et plus généralement tous les citoyens, sur les petits gestes du quotidien pour consommer moins dans tous les domaines de la vie. »

Pour cela, je m'appuie sur l'impact de différents outils permettant la diminution des consommations (mousseurs, ampoules basse consommation, minuteur, ...).

Pour moi, c'est important de se poser ces questions vu l'état actuel de la planète. Ce sont ces petites attentions qui permettent d'éviter l'aggravation de la situation à l'échelle planétaire. C'est par cela qu'il faut commencer.

Évan, 22 ans, résident à Belem depuis 1 an.

Informé, orienté et accompagné sur le logement

En plein cœur de Nantes, le CLLAJ Passerelle d'Édit de Nantes Habitat Jeunes est un lieu ressource d'information, orientation et accompagnement des jeunes dans leur parcours logement. Il permet d'affiner et de sécuriser les projets individuels, par le développement des connaissances des jeunes sur les parcours logement et la confrontation à une réalité qu'ils méconnaissent souvent. Le CLLAJ Passerelle s'inscrit ainsi pleinement dans une action préventive et éducative.

Tous ces échanges s'appuient sur les connaissances des jeunes présents, selon un mode interactif, et sont souvent une première étape de prise de conscience du coût du logement et des réalités du marché locatif. L'intervention encourage le jeune à mûrir et consolider son projet avant de le lancer et contribue ainsi à prévenir les échecs de parcours logement, dont les situations d'endettement.

L'ACCUEIL INFORMATION ORIENTATION ET ACCOMPAGNEMENT (AIOA)

Des permanences d'accueil et d'info logement se déroulent tous les mardis soirs de 18h à 20h rue de Bréa. D'autres se déroulent en visio, plus accessibles pour les plus éloignés et les jeunes parents sans mode de garde. Quizz ludiques et temps collectifs permettent d'aborder différentes thématiques : droits, assurances, budget, aides.

Les jeunes s'inscrivent par téléphone pour participer à ce temps collectif à l'issue duquel un rendez-vous individuel avec un travailleur social peut être proposé.

La plateforme téléphonique LOJIC vise à conseiller les jeunes ligériens dans leur recherche de logement. Lancée par l'URHAJ, elle est gérée par 5 équipes départementales dont le CLLAJ Passerelle pour la Loire-Atlantique.



02 40 69 61 72

J'appelle

pour m'inscrire à une réunion d'information collective sur le logement.



Je participe

à une réunion d'information collective du mardi suivant.



Je prends

un rendez-vous

individuel avec un conseiller logement.



Je suis

orienté.e

Selon votre dossier nous vous aiderons à trouver une solution adaptée.

LES DIAGNOSTICS SOCIAUX POUR AVANCER DANS LES PROJETS INDIVIDUELS DE LOGEMENT

Pour les jeunes dont le projet logement se confirme, un rendez-vous avec un travailleur social peut être proposé afin de réaliser un diagnostic social plus abouti. Ce rendez-vous d'une heure vise à aller plus loin dans le projet personnalisé du jeune, identifier ses attentes et besoins et les moyens nécessaires pour enclencher une nouvelle étape.

Notre connaissance fine des acteurs métropolitains permet d'identifier et préconiser les solutions logements adaptées à la situation, tant sur les plans financier, géographique que social. Actions concrètes — décrypter les petites annonces, déposer une demande de logement social ou appeler les propriétaires — permettent au jeune d'avancer, en étant pleinement acteur des démarches engagées.

En fonction du projet du jeune, ce dernier pourra bénéficier d'un à trois rendez-vous d'accompagnement par un ou une chargée d'accompagnement logement du CLLAJ Passerelle.

en chiffres

10 426

jeunes accueillis en premier contact sur les questions logement (accueil physique et téléphonique)

665

jeunes participant aux **71** informations collectives des mardis

817

jeunes accompagnés dans leur projet logement

523

jeunes bénéficiant d'un diagnostic social

repères

LES PARTENAIRES ET SOURCES DE PRESCRIPTION

- *Les missions locales*
- *Les associations d'intervention sociale*
- *Notre site Internet*

- *Les espaces départementaux de solidarité et le CCAS*
- *Les résidences Habitat Jeunes de l'association ou d'autres partenaires*

focus sur une action

LA SEMAINE DU LOGEMENT DES JEUNES

Du 30 mai au 4 juin 2022, l'équipe du CLLAJ Passerelle et ses partenaires se sont mobilisés pour animer des événements en faveur du logement des jeunes en mettant l'accent sur les difficultés administratives rencontrées par les jeunes dans l'accès aux droits liés au logement, et notamment le numérique.

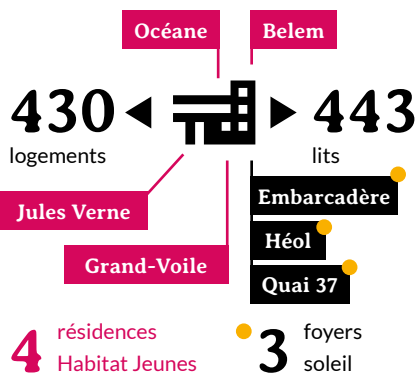


Favoriser l'insertion par le logement en résidence

Habitat Jeunes et en habitat diffus

En tant qu'acteur du logement auprès de jeunes en situation de mobilité, Édité de Nantes Habitat jeunes gère, entretient et met à disposition toute une gamme de logements. Cela requiert une expertise et des compétences spécifiques afin de proposer, sur le long terme, des logements de qualité, régulièrement entretenus, bien localisés et de différentes tailles selon les aspirations et capacités financières des jeunes.

en chiffres



159

logements en diffus sur Nantes et agglomération. Ces logements sont mis à disposition par les bailleurs sociaux.



© DR

GARANTIR L'ACCESSIBILITÉ ET LA STABILITÉ DES COÛTS

En résidence Habitat Jeunes, les coûts liés aux charges locatives sont intégrés dans la redevance mensuelle (entretien des parties communes, ascenseur, eau, électricité, chauffage, collecte des déchets ménagers...). Réglementairement, l'Association ne refacture pas aux résidents l'impact de hausses comme celles du gaz et de l'électricité qu'elle a eu à supporter tout particulièrement à compter du second semestre 2022.

Chaque logement est par ailleurs éligible à l'Aide Personnalisée au Logement (APL) versée par la CAF : en 2022, 84 % des jeunes hébergés ont bénéficié de l'APL.

Concernant l'habitat diffus, les modalités de fonctionnement sont différentes mais permettent là aussi une garantie de stabilité des loyers et un reste à charge adapté aux ressources des jeunes.

TYPLOGIE DES LOGEMENTS EN RÉSIDENCE HABITAT JEUNES

Type de logement	Nombre de log.	Nombre de lits	Surface moyenne	Redevance moyenne par résident avant APL
T1	127	127	15,5 m ²	364 €
T1'	235	235	21,5 m ²	440 €
T1 bis	55	55	31 m ²	532 €
T1 bis coloc	13	26	31 m ²	259 € /résident
TOTAL	430	443		

repères

QUELQUES REPÈRES SUR L'HABITAT DIFFUS

- Des appartements du T1 au T3 situés sur Nantes, Rezé, St-Herblain, Bouguenais, St-Sébastien-sur-Loire, Saint-Aignan de Grand Lieu...
- La majorité des logements loués sont vides, mais certains disposent d'une kitchenette équipée et une vingtaine d'habitats est meublée.
- Les logements appartiennent à des propriétaires privés et sociaux (HLM) qui proposent des loyers variables (de 250€ à 490€). Selon sa situation, le jeune peut bénéficier des aides au logement de la CAF.
- À l'arrivée, un dépôt de garantie lui est demandé. Certains dispositifs permettent une prise en charge du résiduel de loyer.

repères

RESTE À PAYER POUR LES JEUNES

- Un ou une résidente peut bénéficier des APL lorsque ses revenus n'excèdent pas les 1300 € net /mois.
- Le montant des APL varie de 30 € à 388 € /mois selon l'antériorité de la situation et le statut du jeune, par exemple « apprenti ou étudiant salarié ».
- Ceux ou celles qui ont les revenus les plus modestes peuvent avoir un résiduel (reste à payer) d'environ 40 € /mois.



© DR

parole d'experte

« Des visites techniques préventives dans le cadre de la gestion locative favorisent le repérage de situations parfois compliquées sur différents aspects, tels que l'hygiène, la sécurité ou la manière d'habiter son logement.

Ces visites trimestrielles permettent d'éviter la propagation de nuisibles, d'anticiper certains risques, comme une inondation par exemple liée à une douche bouchée ou un problème électrique lié à trop de branchements sur une seule prise... Mais cela a aussi d'autres vertus : on peut faire passer un message, donner des conseils pour l'entretien du logement, rappeler que l'on peut prêter des produits ; on essaie de faire prendre conscience au jeune qu'au moment du départ, il pourrait être facturé s'il n'entretient pas. Ce peut être également l'occasion d'un rappel de bonnes pratiques en termes d'écogestes. »

Galliane, assistante gestion locative à la résidence Belem.

GARANTIR DES LOGEMENTS DE QUALITÉ, ACCESSIBLES RAPIDEMENT

En 2022, 420 entrées et 418 sorties de logement ont été effectuées, soit 838 états des lieux en Résidences Habitat Jeunes.

Cette rotation importante des logements est cohérente avec les profils des jeunes accueillis en Résidence Habitat Jeunes : en mobilité géographique ou en accession à un 1^{er} logement autonome dans leur parcours d'entrée dans la vie adulte, les besoins de logement portent sur des périodes de 1 à 24 mois. Cette rotation annuelle de 1,83 jeune par logement implique un suivi régulier et une maintenance au quotidien. Du personnel dédié à ces fonctions au sein de chaque établissement permet une très grande réactivité.

92% des jeunes sont satisfaits du confort du logement, de la propreté des lieux et de la réactivité des équipes.

Pour l'habitat diffus, des compétences spécifiques sont nécessaires : gestion immobilière, prospection et négociation de nouveaux logements, établissements de bail, établissement de convention de gestion et d'intermédiation avec les propriétaires.

Le renouvellement du parc est en enjeu important, d'autant que nous facilitons le glissement de bail favorisant le maintien à long terme des jeunes dans le même logement.



Assurer un accompagnement personnalisé

Édit de Nantes Habitat Jeunes propose un logement, étroitement lié à un accompagnement socio-éducatif, qui vise à développer et renforcer l'autonomie des jeunes à un moment de leur parcours parfois marqué par l'isolement ou la précarité.

L'APPROCHE PAR LA PERSONNE DONNE LA POSSIBILITÉ AUX JEUNES D'ÊTRE ACCOMPAGNÉS DE MANIÈRE INDIVIDUALISÉE.

Cet accompagnement s'adapte à la situation et au parcours de vie de chacune et chacun. Il favorise la capacité de la personne à prendre ses propres décisions et à en assumer les conséquences, dans le but de développer son autonomie. Il est basé sur le respect, le consentement, l'écoute et la confiance mutuelle. Il peut donner naissance à un projet personnalisé, coconstruit avec le jeune, en s'appuyant sur les ressources internes de l'Association et les acteurs du territoire.

L'APPROCHE PAR LE LOGEMENT REPOSE SUR CINQ FONCTIONS QUI RELÈVENT DE LA GESTION LOCATIVE SOCIALE :

- L'accueil personnalisé des jeunes.
- L'information relative à la vie dans un immeuble d'habitation (et notamment en résidence via le règlement de fonctionnement) et à son environnement local (équipements, transports et services publics de proximité).
- La prévention des risques locatifs.
- La veille pour un repérage de situations particulières.
- L'orientation vers les services et dispositifs extérieurs (éducatifs, sanitaires, sociaux, culturels).

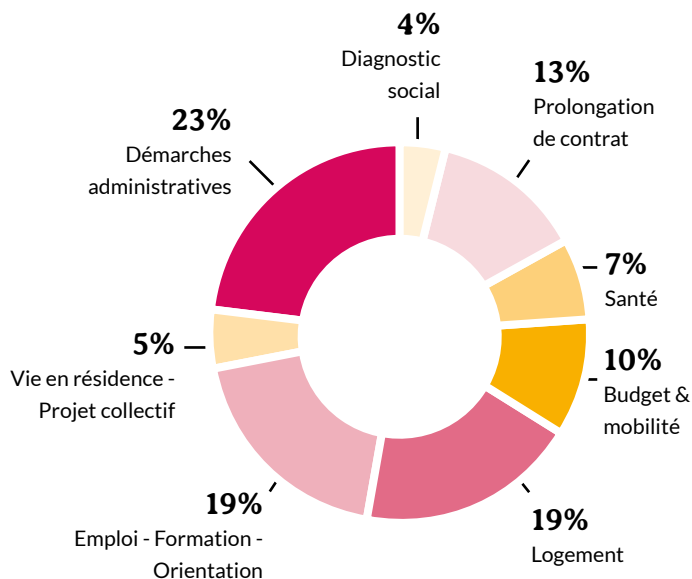
L'APPROCHE PAR LE COLLECTIF EST UNE DÉMARCHÉ D'ACCOMPAGNEMENT À L'INSERTION SOCIALE :

L'équipe socio-éducative s'appuie sur celle-ci pour mettre en œuvre un projet, et impliquer les jeunes dans le fonctionnement de la structure. Cet accompagnement s'organise autour de rencontres, souvent formalisées entre un ou une professionnelle et un groupe de jeunes, dans une démarche participative (pour l'élaboration d'une action ou d'un projet), ou informative lorsqu'il s'agit d'actions de prévention ou d'orientation.

en chiffres

Sur les **815 jeunes accueillis en 2022** au sein des résidences Habitat Jeunes, **546** soit **67%** ont eu au moins un entretien dans le cadre de leur accompagnement (hors dossiers d'arrivée, APL, états des lieux d'entrée ou de sortie).

On comptabilise **3 635 rendez-vous** sur l'année, répartis sur **8 thématiques**. Les démarches administratives, le logement, l'emploi / formation représentent plus de **60%** des accompagnements.



parole d'expert

« Pour le logement en diffus, régulièrement nous rendons visite aux jeunes à domicile. Tous les enjeux liés à son expérience locative sont abordés pour sécuriser son parcours : gestion du budget, ouverture et suivi des droits, équipement du logement, gestion des énergies, entretien du logement, compréhension des courriers et factures, etc. » Muriel, responsable accompagnement CLLAJ Passerelle.

parole de résidente



Je ne connaissais pas le réseau Habitat Jeunes avant de chercher en urgence un appartement. Pour moi, il s'agissait juste d'un logement social pour les jeunes en difficultés. Mais j'ai découvert que c'est aussi un accompagnement, un soutien et des moments conviviaux avec d'autres jeunes.

Amielle, 27 ans, résidence Embarcadère.

Faire vivre une dynamique collective



© DR

Nos domaines d'expertise

repères

LES OBJECTIFS

- Renforcer la place et l'insertion des jeunes dans la société.
- Mettre en avant les potentialités des jeunes.
- Poursuivre et développer des démarches d'expérimentation et d'initiation sur différents champs.

L'accompagnement collectif au sein des résidences et du CLLAJ Passerelle consiste à faire vivre aux jeunes des expériences en groupe. L'idée est de « faire collectif », se rassembler autour de moments festifs, de repas, de jeux... Ces temps informels favorisent la connaissance de chacun ; la confiance mutuelle et le fait d'échanger tant sur ses passions que sur les difficultés rencontrées permettent à des projets communs d'émerger. Pour faciliter cette démarche d'éducation populaire et d'émancipation, de nombreux outils d'animations ont été développés grâce à l'expertise des professionnels, pour une appropriation par les jeunes qui deviennent alors force de proposition.

PARTAGER DES TEMPS CONVIVIAUX ET FÉDÉRATEURS

Les animations collectives ont augmenté de 24% en 2022. La convivialité représente près de la moitié d'entre elles (soirées jeux, repas à thème, film/débat...). Certaines permettent la découverte de nouvelles pratiques sportives et culturelles (18%), parfois méconnues des résidents. Les activités dites de consommation ne sont pas une priorité, toutefois elles peuvent avoir un rôle de levier pour fédérer un groupe.

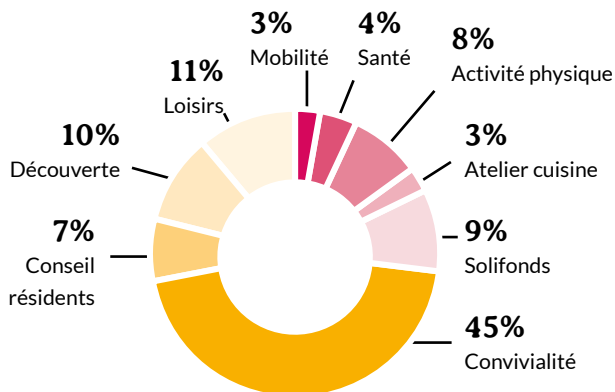
en chiffres



En 2022, le projet d'animation Édité de Nantes Habitat Jeunes a été marqué par le retour d'une réelle dynamique collective après la période de COVID-19.


385 animations ont été proposées, avec la participation de plus d'un jeune sur deux. De nombreux projets ont pu être mis en œuvre grâce aux compétences et savoir-faire des jeunes, financés en grande partie par le dispositif Solifonds.

THÈMES DES ANIMATIONS QUI CONTRIBUENT À LA DYNAMIQUE COLLECTIVE



PROJETS TRANSVERSAUX 2022 : QUELQUES EXEMPLES

- « Parlons Alimentation », résidence Belem-Embarcadère.

 **parole d'experte**


« Les ateliers cuisine invitent à aborder différentes notions : le budget, la gestion des courses, la réalisation de menus, l'équilibre alimentaire, la découverte de nouveaux produits... Les soirées font voyager et exercent nos papilles. Les résidents apprécient ces moments, c'est valorisant de transmettre un savoir culinaire et c'est ce qui fait toute la richesse de ce projet. »
Charlotte, intervenante socio-éducative.



- Des temps d'échanges en non-mixité femmes

Organisés à la résidence Jules Verne, ces ateliers sont nés suite aux constats de faits de violences sexistes et sexuelles. Invitées à prendre la parole dans un cadre sécurisant et non jugeant, les participantes ont pu débattre et s'informer, aidées par des outils pédagogiques et des méthodes d'animations actives.

Thèmes abordés : Le harcèlement de rue, les violences sexistes et sexuelles, le droit à l'avortement, le cybersexisme, les relations toxiques, les injonctions sociales, les droits des femmes, les luttes féministes, la représentation des femmes dans les publicités...

 **parole d'experte**

« Chaque atelier en non-mixité est construit dans l'idée de communiquer et de pouvoir questionner, se questionner en se sentant à l'aise, comprise et non pas jugée. Ces ateliers ont comme mot d'ordre la participation. Pour pouvoir favoriser la parole, nous avons utilisé des outils interactifs tels que des débats mouvants, des présentations de vidéos, extraits de série, des jeux interactifs, la création d'une frise historique... Cela a permis de dynamiser le groupe et d'accroître l'intérêt de toutes se réunir », Elena, résidente Jules Verne.



• **Le Projet Santé 2022 « lutter contre les discriminations »**

Dans la perspective de favoriser le vivre ensemble et d'éviter l'isolement des jeunes, des temps de sensibilisation sur les représentations, les préjugés et les idéologies ont été organisés sous forme de débats, d'échanges, de jeux ou d'ateliers.



© DR

parole de résident

« Je pratique le basket fauteuil et j'ai souhaité faire connaître mon sport aux autres résidentes et résidents. Je me suis ainsi associé à des membres du club de basket fauteuil de St-Herblain pour réaliser une sensibilisation et faire prendre conscience à chacun qu'un sport adapté aux personnes à mobilité réduite est accessible à tous. L'idée était de partager ensemble une activité sportive. »

Kenzo, 22 ans, résident sur Belem-Embarcadère.

18

• **Le Conseil de résidentes et résidents, espace de citoyenneté**

Le conseil de résidents se réunit selon les structures toutes les 5 à 8 semaines, pour recueillir la parole des résidents et les inviter à participer activement à la dynamique collective. Cette instance est également le lieu où l'on aborde d'éventuels problèmes du quotidien et les pistes d'améliorations. Un intervenant socio-éducatif ou un animateur anime l'atelier ; il ou elle veille à le rendre convivial et participatif.

21 conseils de résidents ont été organisés sur l'ensemble des quatre résidences avec une moyenne de 5 participants par conseil.

repères

LES SUJETS ABORDÉS

- *Le vivre ensemble dans les résidences.*
- *Les économies d'énergie.*
- *La mise à disposition d'espaces en autonomie le soir et les week-ends.*
- *Des consultations sur des thématiques en lien avec l'alimentation et les discriminations.*
- *Le fonctionnement de Solifonds.*
- *Le dispositif Parcours Vacances.*

LES PROJETS TRANSVERSAUX INTER-RÉSIDENCES ET CLLAJ PASSERELLE

•Une mission transversale de coordination pour soutenir la dynamique collective

Avec l'arrivée d'un soutien dédié à la coordination (20% ETP), un nouveau cadre de fonctionnement a vu le jour en 2022 pour l'ensemble des équipes intervenant sur le collectif.

•Solifonds: impliquer les jeunes grâce à un fonds mutualisé

Au sein de l'Association, tous les jeunes des résidences et du CLLAJ cotisent 2€ / mois pour constituer un fonds mutualisé. L'objectif de Solifonds est de soutenir la citoyenneté, l'insertion des jeunes et de transmettre des valeurs de solidarité en responsabilisant les résidents. Le fonds de solidarité favorise également l'obtention d'une aide financière individuelle, sous forme de dons ou de prêts. Les demandes émergent lors des accompagnements individualisés.

Une commission composée des résidentes, résidents et administrateurs a la charge de valider les projets présentés : 30 ont été financés en 2022, concrétisés grâce aux compétences et savoir-faire des jeunes dans de nombreux domaines : le sport, la solidarité, la culture...

•Parcours vacances

« *Les vacances sont un véritable tremplin*

à l'autonomie » Manon Minier, intervenante socio-éducative

Parcours Vacances est un dispositif qui permet aux jeunes de partir en vacances. 25 jeunes ont bénéficié de bourses vacances de 180€ pour partir vers des destinations très variées : la mer pour une majorité d'entre eux, mais aussi des grandes villes en France ou en Europe.

Les retours des jeunes sur leur séjour démontrent toute la capacité à mobiliser leurs compétences : gérer un budget, se repérer sur un territoire inconnu, faire des rencontres, etc.

en chiffres

5

projets d'animation inter-résidences-CLLAJ

4

groupes projets sur l'année (Solifonds, Santé, Mobilité, Parcours vacances)

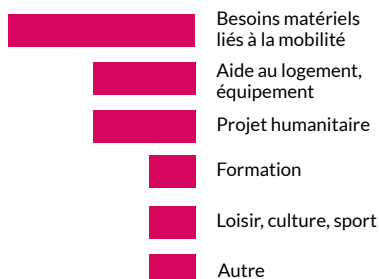
7

nouveaux partenaires associatifs (Jet FM, VRAC, Compostri, GAB 44, Les laboratoires vivants, La maison des citoyens du monde, la cravate solidaire)

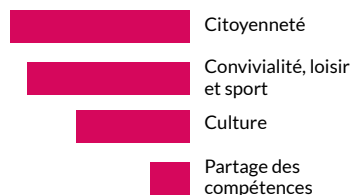
4

émissions radiophoniques et des reportages (inauguration de la résidence Bréa)

THÉMATIQUES DES PROJETS INDIVIDUELS



THÉMATIQUES DES PROJETS COLLECTIFS



© DR

Solifonds en chiffres

10

commissions Solifonds en présentiel

30

projets collectifs mis en œuvre

21

projets individuels dont 4 prêts attribués

48

jeunes mobilisés et accompagnés sur le montage de projets collectifs

Animer des ateliers autour des écogestes et de l'inclusion numérique

Passerelle Énergie : prévenir la précarité énergétique

Dès 2016, face au constat d'un budget énergie souvent mal anticipé mais pesant lourdement dans les projets logements, le CLLAJ Passerelle, expert en création d'outils et méthodes d'animation, a lancé Passerelle Énergie. Ce service vise à prévenir la précarité énergétique chez les jeunes accédant à un logement.

Passerelle Énergie ne cesse depuis d'innover et de se développer, en écho aux enjeux en cours :

- **2016** : création d'un guide écogestes, avec la contribution de jeunes sous-locataires, visant à modifier les comportements et réaliser des économies d'énergie dans le logement.
- **2019** : en lien avec le CCAS de la Ville de Nantes, réalisation d'actions de prévention autour des dépenses énergétiques et de la transition énergétique.
- **2020** : intégration du réseau d'acteurs de l'Éco-appart de Nantes- St Herblain, pour coconstruire des ateliers.
- **2021** : lauréat de l'appel à projet de la Fondation Vinci pour s'équiper d'une mallette énergie, kit d'intervention auprès des jeunes.
- **2022** : création d'un « Escape Game de l'énergie ».

À venir en 2023 : implantation de l'Éco-appart dans les locaux de l'Association rue de Bréa, facilitant et renforçant nos axes de collaboration et d'intervention sur les sujets de précarité énergétique.

en chiffres

785
jeunes sensibilisés aux
écogestes lors des

54
informations
collectives et ateliers
de sensibilisation

38
professionnels
intervenants sociaux
sensibilisés

11
ateliers spécifiques
menés à l'Éco-appart
et auprès d'autres
partenaires

61
kits remis lors des
interventions

focus sur une action

L'ÉVÉNEMENT « L'ÉNERGIE DU VENDREDI »

L'équipe de Passerelle Énergie avec le soutien des étudiants en 3^e année de chefs de projet événementiel d'ISE-FAC Bachelor a développé un après-midi ludique et convivial sur le thème de la transition énergétique.

35 jeunes ont pu participer à un ou plusieurs ateliers.



© DR

Passerelle numérique : éviter la rupture

Dès 2019, face au constat de projets logements non aboutis faute d'accès à des outils numériques - désormais incontournables dans les démarches - le CLLAJ Passerelle a créé Passerelle Numérique, un service visant à favoriser l'inclusion numérique des jeunes en recherche de logement.

Concrètement, l'équipe reçoit les jeunes les mercredis rue de Bréa, pour les aider à réaliser leurs démarches numériques : demandes en HLM, en résidences Habitat Jeunes et parc privé notamment ; accès à l'offre de services d'Action Logement (garantie Visale, AL'in, Loca pass).

Des ordinateurs, des imprimantes et un scanner sont mis à la disposition des jeunes qui sont accompagnés dans la prise en main afin de se familiariser avec le numérique.

Les modalités d'action de Passerelle Numérique évoluent en fonction des besoins repérés. Depuis 2022 un cycle d'ateliers collectifs autour de la déclaration de revenus en ligne a été cocréé, avec le Centre des finances publiques. Les mercredis d'avril et mai, des permanences libres d'une part, pour mieux comprendre à quoi sert l'impôt sur les revenus; d'autre part, pour découvrir l'espace particulier en ligne, la messagerie sécurisée et la gestion du prélèvement à la source.

en chiffres

107

jeunes sensibilisés lors des

42

permanences du mercredi

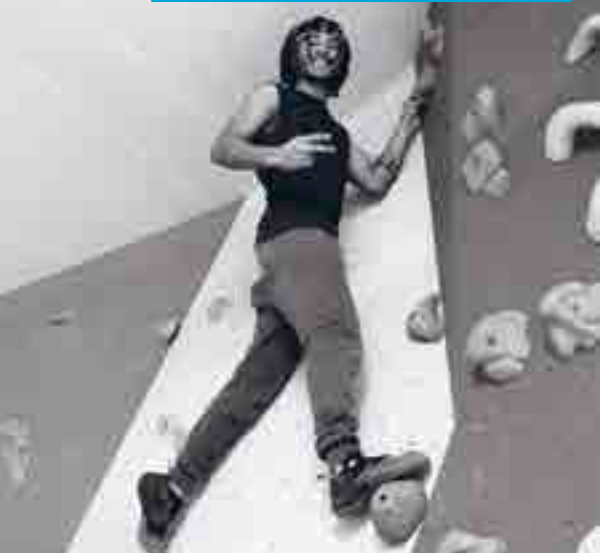
Un soutien spécifique organisé auprès de

49

jeunes hébergés en logement autonome

ateliers thématiques

Afin de lever les freins pouvant fragiliser ou bloquer la recherche d'un logement, l'équipe Passerelle Numérique a développé plusieurs ateliers thématiques : création d'une boîte mail, réalisation de sa déclaration d'impôts, aide à la mise en place d'applications sur smartphone (CAF, Ameli.fr, Impots.gouv, etc.), rédaction de courriers liés au logement sur Word, etc.



© DR

Les résidences Habitat Jeunes

Elles constituent un réel levier d'insertion pour les jeunes en recherche de solutions d'hébergement temporaire. Bien plus qu'un logement, elles sont une porte d'entrée vers l'autonomie et la citoyenneté, grâce aux équipes qui proposent des sensibilisations et un accompagnement adapté à chacune des situations de ces jeunes hébergés.

en chiffres

815

jeunes ont été accueillis au sein de nos 4 résidences et 3 foyers Soleil.

3%

d'augmentation par rapport à 2021.

PROFIL DES JEUNES ACCUEILLIS

43% ♀ 57% ♂

82% entre 18 et 25 ans

14% + de 26 ans

4% mineurs

31%

des jeunes accueillis répondent aux critères SIAO.

STATUT SOCIO-PROFESSIONNEL DES RÉSIDENTS

46% Apprentis / alternants

15% Emplois stables

14% Emplois précaires

12% Étudiants / stagiaires

6% Stagiaires form. pro. / contrat...

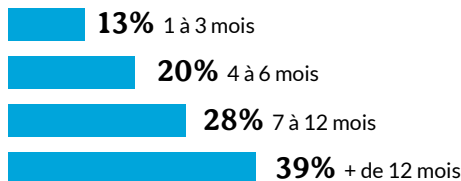
4% Demandeurs d'emploi

3% Autres (service civique...)

La part des apprentis/alternants est en constante augmentation depuis 2020 du fait du partenariat avec la Jules Verne Manufacturing Academy, et plus généralement en raison de la multiplication de cursus possibles en apprentissage (du CAP à la licence et même jusqu'au Master). Ce public bénéficie pour la plupart d'une APL maximum et de l'aide Mobili-jeune, ce qui réduit considérablement la dépense liée au logement.

DURÉE MOYENNE DE SÉJOUR

1,83 résident par logement.



repères

L'AIDE MOBILI-JEUNES

L'aide mobili-jeunes s'adresse aux moins de 30 ans en contrat d'apprentissage ou de professionnalisation. Elle prend en charge une partie du loyer ou de la redevance pour les logements-foyers ou résidences sociales pendant la durée de la formation. Le montant de l'aide varie de 10 € à 100€ par mois (Demande sur le site actionlogement.fr).

À noter : En 2022 en Loire-Atlantique, 19 524 nouveaux contrats d'apprentissage ont été signés ; plus globalement le nombre total d'apprentis en France était de 980 000 au 31 décembre (source DARES).

repères

Comparatif de reste à charge pour un alternant n'ayant pas eu de ressources l'année précédente.

Revenus moyens de 900€ hébergés dans un T1' ou T1bis.

Résidence Habitat Jeunes Parc privé

Redevance moyenne	482 €	Loyer	435 €*
Charges (inclus redevance)	0 €	Charges	89 €**
APL max	388 €	ALS estimé	281 €
Reste à charge	94 €	Reste à charge	243 €

*source : seloger.com **source : ADEME



Zoom sur la Gestion des demandes de logement en résidence

Mis en place courant 2021, ce service gère toutes les demandes de logement transmises sur le site internet ainsi que la planification des entretiens téléphoniques. Un numéro de téléphone et un service de messagerie uniques donnent aux jeunes le moyen de suivre l'avancée de leur dossier. La gestion centralisée des demandes permet d'avoir une vue globale sur les 430 logements en Résidence et d'élargir les réponses possibles pour les jeunes.

en chiffres

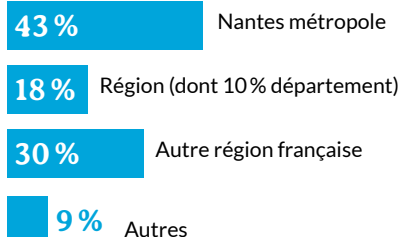
3 941 demandes ont été formulées.
12 % augmentation du nombre de demandes

Âge moyen
22,5 ans

délai moyen de traitement d'un dossier complet.

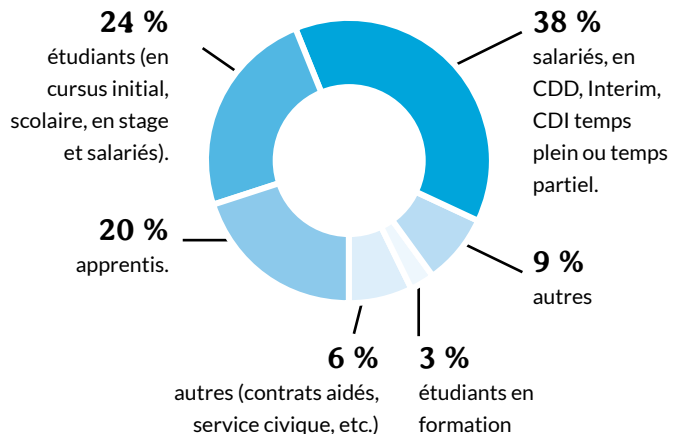
13,5 jours

ORIGINE GÉOGRAPHIQUE DES DEMANDEURS



PROFIL DES DEMANDEURS

Des situations professionnelles diverses



En 2022, l'équipe de gestion de demandes de logements s'est étoffée pour le traitement des dossiers.

Une ligne téléphonique dédiée pour la Gestion de la demande permet aux demandeurs de joindre une des chargées des demandes de logement pour toute question liée à leur dossier.



© DR

Témoignages : les enquêtes de satisfaction

Residence Océane

«J'ai apprécié la réponse rapide à ma demande de logement et le très bon accueil dans la résidence.»

«Le personnel est humain et bienveillant. L'accueil est chaleureux, c'est agréable après mes longues journées de travail.»

«L'ambiance est très agréable. Le respect des uns et des autres est une des grandes valeurs ici. Seul bémol, les salles de bain auraient besoin d'un petit coup de neuf!»



Les résidentes et résidents peuvent livrer leur témoignage à de multiples reprises, notamment par le biais des enquêtes qualité qui leur sont remises lors de leur arrivée et en fin de séjour. Les réponses sont bien sûr anonymes. 373 enquêtes ont été complétées en 2022, soit 72% des jeunes concernés par une entrée ou un départ de l'une des résidences.

Plusieurs aspects positifs ressortent de ces enquêtes, notamment la diversité des animations, la propreté des lieux, la disponibilité du personnel et l'efficacité de l'accompagnement administratif. Au terme de leur séjour, 96% des résidents indiquent qu'ils recommandent nos résidences.

Residence Belem-Embarcadère

«J'ai adoré les animations car ça m'a permis de connaître facilement des gens à Nantes et dans la résidence.»

«Même si le lit était un peu trop petit et trop rigide pour moi, j'ai passé un bon séjour : super équipe, tous les jours disponible et encourageante.»

«Durant mon séjour, je me suis sentie en sécurité, le logement était propre et confortable et le personnel aimable.»

Résidence Grand Voile

«Animations super cool, merci d'avoir proposé des soirées cartes blanches.»

«La résidence est un lieu très convivial permettant de rencontrer des personnes venant d'horizons différents ce qui est très enrichissant.»

«Il y a tout ce qu'il faut dans les logements pour s'installer rapidement à Nantes. Grand placard, bureau, etc. Les plaques électriques sont un peu longues pour faire bouillir de l'eau, mais il y a de la place pour cuisiner.»



Résidence Jules Verne

«Lorsque j'ai eu des problèmes techniques, les interventions ont été rapides et efficaces. Je n'ai rien eu à payer.»

«Il y a du personnel disponible du matin jusqu'au soir. C'est pratique pour payer son loyer et répondre aux questions. On m'a bien aidé dans mes démarches avec la CAF.»

«J'ai passé presque deux ans en résidence Habitat Jeunes. Deux belles années, surtout pendant les animations inter-résidences.»





Les mesures sociales d'accompagnement du CLLAJ Passerelle

L'Accompagnement social lié au logement s'adresse à des ménages, âgés entre 18 et 30 ans, rencontrant des difficultés financières et/ou sociales, ne pouvant accéder à un logement de droit commun et/ou s'y maintenir. L'entrée dans un appartement en sous-location permet de travailler sur l'apprentissage des règles liées à la location et à la gestion d'un logement afin d'acquérir une autonomie suffisante avant un engagement sur un logement à plus long terme.

ASLL : ACCOMPAGNEMENT EN SOUS-LOCATION

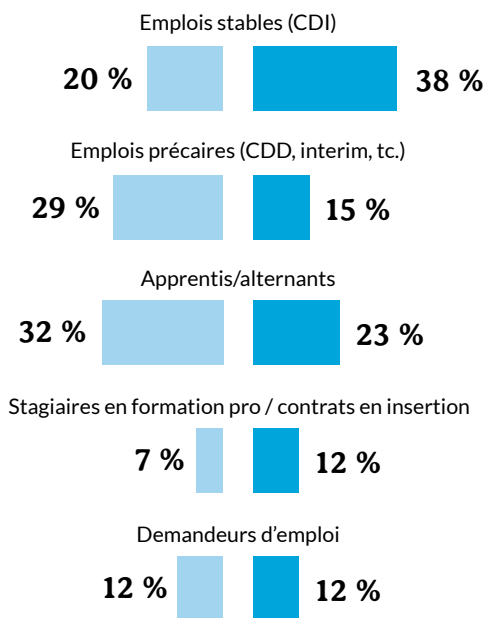
L'accompagnement social lié au logement en sous-location avec ou sans bail glissant s'adresse aux ménages relevant des critères du Fonds de Solidarité Logement (FSL) de Nantes Métropole.

ASLL en chiffres



ZOOM SUR L'ÉVOLUTION DE LA SITUATION SOCIO-PROFESSIONNELLES DES JEUNES

À L'ARRIVÉE AU DÉPART



L'ASLL financé par Nantes Métropole, a pour objectifs :

- De permettre à de jeunes ménages en difficulté de bénéficier d'une première expérience locative via la mise à disposition d'un appartement vide en sous location.
- D'aider les sous-locataires dans le développement de compétences dans la gestion de l'habitat notamment avec les éco-gestes.

IML : ACCOMPAGNEMENT EN INTERMÉDIATION LOCATIVE

L'intermédiation Locative est un dispositif d'État (financé par la DDETS de Loire-Atlantique) visant le développement d'une nouvelle offre locative sociale dans le parc privé en direction de ménages en difficultés d'accès au logement.

IML en chiffres



© DR

ALT : ACCOMPAGNEMENT EN LOGEMENT TEMPORAIRE

Les jeunes accueillis en ALT ou ALT SIAO Urgence sont des jeunes qui ne peuvent accéder à d'autres dispositifs compte tenu de la précarité de leur situation économique, sociale, administrative, et/ou de santé. L'ALT est une offre alternative d'hébergement souple et individualisée. Il permet au jeune de se poser et de s'engager dans un projet, mais également de vérifier sa capacité à tenir ses engagements sur une courte durée (présence aux rendez-vous, respect des règles locatives...).

ALT en chiffres



focus sur 2 actions

LE PROJET INTERGÉNÉRATIONNEL SUR LA COMMUNE DE SAINT-AIGNAN

- Partenariat entre Edit de Nantes Habitat Jeunes, le CCAS de St Aignan de Grand lieu et le bailleur social Aiguillon constructions
- Mise à disposition au profit d'un ménage d'un logement moyennant un loyer symbolique et en contrepartie d'animations réalisées pour les personnes âgées.
- Accompagnement du ménage par le CLLAJ Passerelle pour la conduite des actions.

LE PARTENARIAT AVEC ACTION LOGEMENT SERVICES

- Faire connaître aux jeunes actifs l'offre logement via l'outil AL'IN, ainsi que les aides d'Action Logement Services.
- Sécuriser les entrées dans les logements des jeunes avec des mesures courtes d'accompagnement social.

SDPLJ ASE : SÉCURISATION DES PARCOURS LOGEMENTS DES JEUNES SORTANTS DE L'ASE

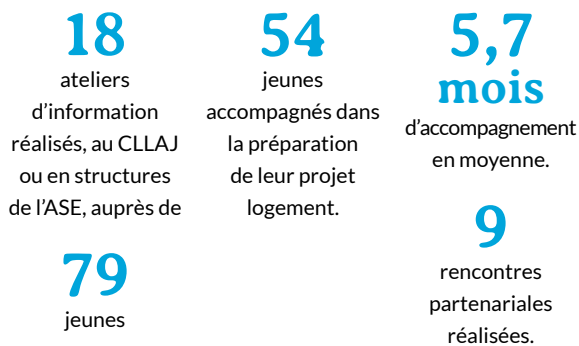
Le projet SDPLJ ASE a pour objectifs de :

- Préparer l'accès au logement des jeunes, accueillis en protection de l'enfance, en ciblant ceux dont la sortie est prévue au terme de 6 mois.
- Aider le jeune, en amont de la sortie, sur la recherche d'un logement pour permettre la sortie sécurisée sur le plan du logement.
- Sécuriser l'accès au logement du jeune, c'est-à-dire assurer un accompagnement socio-éducatif sur les enjeux liés à son nouveau logement autonome, sur une durée de 6 mois maximum post-sortie.

Pour mener à bien leurs interventions, les équipes interviennent de 2 manières :

- Dans une dimension collective : sur la préparation au logement.
- Dans une dimension individuelle par l'accompagnement de jeunes autour de leur projet logement : préparation, accès, maintien dans le logement.

SDPLJ ASE en chiffres





© DR



2022 : quelques faits marquants

L'analyse de la pratique élargie pour accompagner les travailleurs sociaux

L'analyse de la pratique, déjà existante pour les travailleurs sociaux du CLLAJ Passerelle, a été confortée en 2022 pour accompagner les intervenants socio-éducatifs des résidences. Un bilan a pu pointer le bon niveau de satisfaction et 6 séances ont eu lieu sur l'année.

repères

D'après des situations de travail relatives aux missions des travailleurs sociaux, l'analyse de la pratique poursuit trois objectifs :

- Prendre du recul sur les situations d'accompagnement individuel rencontrées,
- Développer une culture commune entre les intervenants des différentes résidences de l'Association,
- Impulser une attitude réflexive pour chaque professionnel.

L'heure des enseignements post COVID

En mars le gouvernement a annoncé l'assouplissement des mesures sanitaires et la levée des dernières mesures du protocole. Après 2 ans d'expérimentation pour poursuivre l'activité dans des conditions optimales, l'heure est au bilan. L'intégration des outils digitaux et leur utilisation ainsi que la collaboration à distance se sont déployées avec des effets positifs : flexibilité, réactivité, efficacité. Néanmoins, au vu de nos missions, les limites au distanciel ont aussi été pointées : la période a rappelé la singularité de notre projet et de ses modes d'action.

« Alors que le numérique revisite les rapports humains, nous revendiquons notre rôle de créateur de lien social et défendons la nécessaire présence des professionnels au plus près du public, dans nos établissements. »

Florent, Directeur résidence Habitat Jeunes.

Un week-end « engageant » : réflexion avec les jeunes de toute la région

Un week-end a été organisé avec l'URHAJ sur le thème de l'engagement. Débats mouvants, spectacle d'improvisation, visite de l'île de Noirmoutier, ateliers collectifs, soirée festive... Le bilan du week-end était plus que positif, tant sur l'ambiance et le lieu que sur la richesse des échanges. Seul bémol, la durée du séjour jugée trop courte par les participants qui souhaitent déjà reconduire l'expérience !



© DR

Un défilé de mode à travers le temps à la résidence Océane

En partenariat avec le CFA coiffure & esthétique de St-Herblain, des jeunes apprentis ont coiffé et maquillé les modèles, dont les vêtements avaient été sélectionnés en friperie, pour soumettre l'idée d'un shopping plus responsable et accessible. Animé par les résidents, le projet porté par Solifonds a bénéficié des compétences des participants venus des différents établissements de l'Association: stand up, sonorisation, photo, vidéo, compositions florales, ...



© DR

Arrivée de Cécile Valla à la Direction générale de l'Association

Le 16 août 2022, Cécile Valla a pris ses fonctions à l'Association Édit de Nantes Habitat Jeunes et succède à Jean-Pierre Faure, directeur durant 12 ans. Porteuse de valeurs et connaissant la vie associative, son parcours professionnel la dote de compétences et savoir-faire désormais mis au service de l'Association.

90 ans de l'Association ET inauguration officielle de la résidence Belem les 28 et 30 juin

Les Portes se sont ouvertes durant deux jours pour faire découvrir le projet Habitat Jeunes, et le bâtiment réhabilité qui rassemble le siège social, la nouvelle résidence Belem, le service CLLAJ Passerelle et le plateau partenaire. Visite guidée et animée avec la participation de la Compagnie La Pioche et stands thématiques autour des actions portées par l'Association.



© JR

Johanna Rolland, Maire de Nantes, interviewée par des résidents durant l'inauguration pour un projet radio en partenariat avec Jet FM.

LA SEMAINE HABITAT JEUNES : une réponse aux entreprises qui recrutent

En octobre, l'équipe du CLLAJ Passerelle s'est mobilisée pour organiser un after-work à destination des acteurs économiques du territoire. En partenariat avec Action Logement, cet événement visait à présenter l'offre Habitat Jeunes à des acteurs parfois peu ou pas familiarisés avec l'ensemble des outils mobilisables pour de jeunes salariés en mobilité. Pour cette première réalisation, les équipes ont accueilli 10 participants représentant 6 entreprises d'horizons très divers - entreprises ou associations-, dirigeants ou directeurs de ressources humaines - renforçant la richesse des échanges autour de l'enjeu du logement dans les recrutements.

2023 : quelques perspectives

La refonte du modèle économique face aux fortes augmentations des coûts énergétiques

Au second semestre 2022, l'Association a subi l'augmentation exponentielle des coûts énergies. Les impacts défavorables sont déjà notables sur l'exercice financier 2022 et le seront d'autant plus en année pleine 2023.

En référence au cadre fixé pour les résidences Habitat Jeunes, les augmentations des charges d'énergie ne peuvent être répercutées sur les redevances mensuelles réglées par les jeunes. Cette tension nouvelle accroît la nécessité d'opérer une gestion financière rigoureuse et de revoir notre modèle économique. Des mesures de sobriété et de sensibilisation auprès des jeunes sont également mises en place pour limiter sensiblement les consommations.

Des réflexions sur de nouvelles formes d'habitat

Edit de Nantes Habitat Jeunes est sollicitée par les bailleurs sociaux ou les collectivités pour réfléchir à de nouvelles formes d'habitat sur le territoire métropolitain (secteur des Dervallières, Orvault Plaisance, Nantes Est, etc.).

Projet santé « Mon assiette et moi »



« Mon assiette et moi », projet dédié à l'ensemble des résidents et sous-locataires vise à améliorer la qualité de l'alimentation. Avec des ateliers de cuisine thématiques, des échanges avec une nutritionniste, des petits-déjeuners et des tournois sportifs, il aide à développer ses compétences et à adapter des repas aux activités de la journée. Ce programme d'actions bénéficie du soutien financier de la Région Pays de la Loire et de l'ARS.

Des avancées concrètes sur le projet de la Chapelle-sur-Erdre

Le projet, travaillé avec la ville de la Chapelle-sur-Erdre, porte sur la construction d'une résidence de 50 logements. Les premiers aménagements sont prévus pour fin 2023.



Un temps fort pour la Responsabilité Sociétale des Organisations

Les salariés ont voté le 14 avril pour le nom attribué à notre journée associative annuelle. Désormais appelé « P'OSE Collective », ce temps annuel permet aux salariés de se rencontrer, d'échanger et de produire autour des enjeux de la RSO. Cet instant associatif vise également à partager les orientations qui nous ont permis d'obtenir en 2022 le label « OSE » décerné par la CRESS Pays de la Loire.

La réhabilitation de la résidence Océane

La résidence Océane est la plus ancienne résidence du parc de l'Association, avec un vieillissement naturel des équipements. Les besoins et attentes des jeunes ont, de plus, évolué, nous amenant à engager une réflexion globale sur le site. En 2023, l'Association engage avec le propriétaire La Nantaise d'Habitations une réflexion en vue d'améliorer significativement les conditions d'accueil des jeunes résidents sur le territoire de Saint-Herblain.

Mise en œuvre du marché public FSL avec Nantes Métropole

En 2023, Nantes Métropole déploie de nouvelles modalités de financement et de fonctionnement du FSL (Fonds de Solidarité pour le Logement).

Une relecture du projet associatif

Le Conseil d'administration a lancé, fin 2022, une réflexion sur le projet associatif, avec l'ambition de le revisiter et l'adapter aux enjeux actuels.

À partir des réflexions d'un groupe de travail composé de quelques administrateurs, la démarche se poursuivra en 2023. L'objectif est de réécrire le projet d'Édit de Nantes Habitat Jeunes, en se nourrissant d'états des lieux de notre environnement, de nos forces et ambitions pour répondre aux enjeux actuels autour de l'insertion des jeunes.

Un nouveau Système d'Information

Afin de mieux répondre à nos logiques de fonctionnement et améliorer la qualité de suivi des parcours de jeunes, un travail conséquent de refonte de notre système d'information est lancé. Notre objectif est d'être opérationnel au 1^{er} janvier 2024.

Le CLLAJ Passerelle est attributaire d'une partie du marché public pour une durée de 4 ans, de 2023 à 2026. Cette mesure permet à des jeunes ménages de bénéficier d'une première expérience locative via la mise à disposition d'un appartement et de les soutenir dans la gestion de leur habitat.

3 pôles et un service logement

Édit de Nantes Habitat Jeunes regroupe 3 pôles répartis sur le territoire de l'agglomération et un service logement intervenant sur l'ensemble de l'agglomération nantaise.

Pôle Saint-Herblain



Résidence Habitat Jeunes Océane

82 logements

1 rue Vasco de Gama, 44800 Saint-Herblain

Foyer Soleil Héol

15 logements

38 rue Lucie Aubrac, 44800 Saint-Herblain

Tél : 02 51 80 58 59

oceane@edit-nantes.fr

Pôle Nantes Centre



Résidence Belem

94 logements

9 rue de Bréa, 44000 Nantes

Foyer Soleil Embarcadère

35 logements

5 - 7 rue de Gigant, 44100 Nantes

Tél : 02 40 73 41 46

belem-embarcadere@edit-nantes.fr

Pôle Rezé



Résidence Habitat Jeunes GrandVoile

93 logements

2 rue Marion Cahour 44400 Rezé

Foyer Soleil Quai 37

11 logements

37 rue Alsace Lorraine, 44400 Rezé

Tél : 02 51 86 09 00

grandvoile@edit-nantes.fr

Résidence Habitat Jeunes Jules Verne

100 logements

2 rue Azucena Villafior, 44400 Rezé

Tél : 02 52 20 06 69

julesverne@edit-nantes.fr

CLLAJ Passerelle

Service logement

150 logements diffus

9 rue de Bréa, 44000 Nantes

Tél : 02 40 69 61 72

passerelle@edit-nantes.fr



Édit de Nantes Habitat Jeunes est adhérente de l'Union Régionale et de l'Union Nationale pour l'Habitat des Jeunes.



Édit de Nantes
Habitat Jeunes

SIÈGE SOCIAL

9 rue de Bréa

44000 Nantes

02 40 73 41 56

siege@edit-nantes.fr

www.edit-nantes.fr