



Le logement, clé d'autonomisation et d'insertion des 16-30 ans

Rapport annuel 2023



Edit de Nantes
Habitat Jeunes

Édit de Nantes Habitat Jeunes :



430

logements
au sein de

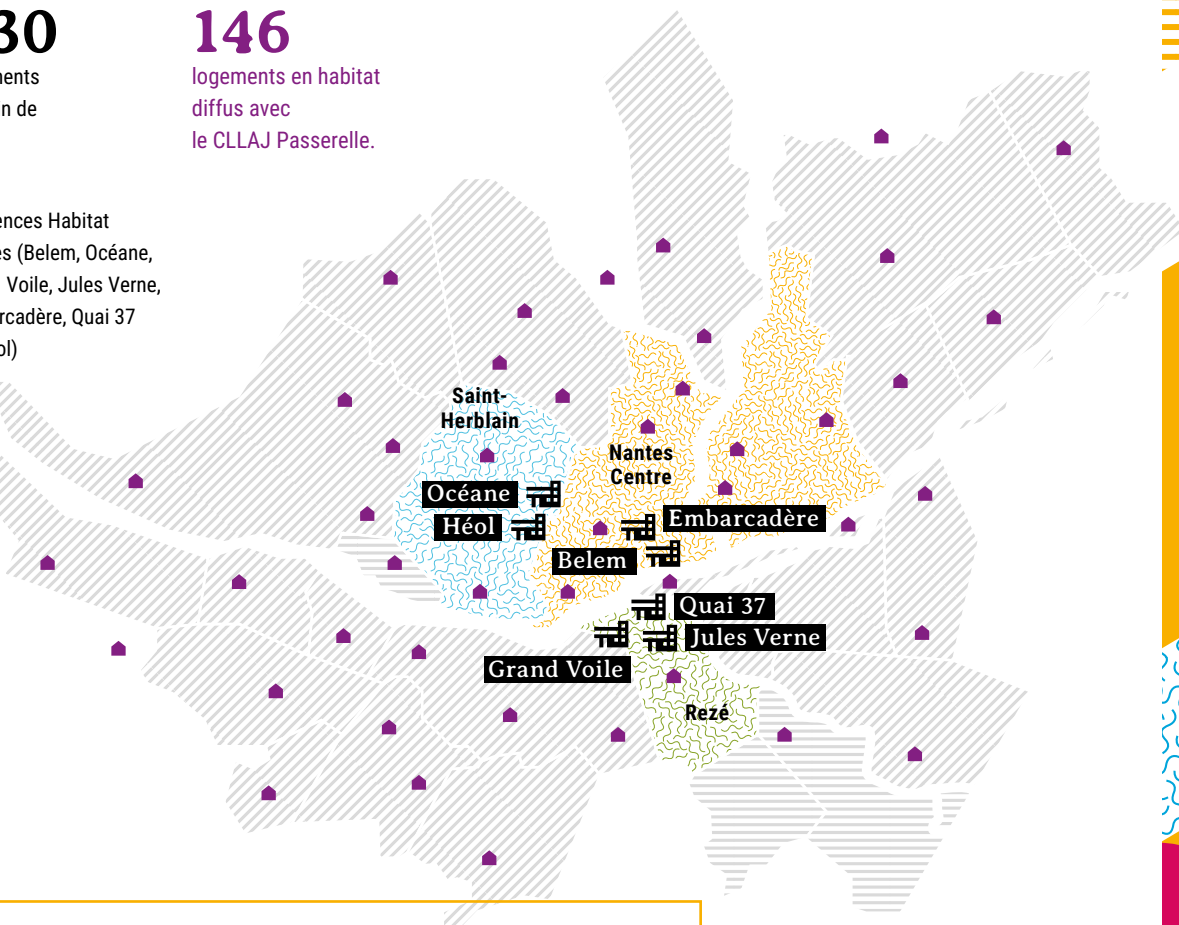
7

résidences Habitat
Jeunes (Belem, Océane,
Grand Voile, Jules Verne,
Embarcadère, Quai 37
et Héol)



146

logements en habitat
diffus avec
le CLLAJ Passerelle.



Réseaux et agréments :

Nous sommes membres des réseaux UNHAJ, UNCLLAJ, URHAJ
Pays de la Loire et Fédération des acteurs de la solidarité (FAS).

Agréments : JEP (Jeunesse Éducation Populaire) depuis 2005,
OSE depuis 2022.

Merci aux partenaires financeurs de l'Association



Merci aux mécènes de l'Association



Sommaire

Édito	4
● Qui est Édit de Nantes Habitat Jeunes ?	5
Notre ADN	5
Notre association : repères	6
Les jeunes accueillis : repères	7
🌍 Faits marquants 2023	8
● Nos expertises	10
Informier, orienter et accompagner	10
Permettre l'accès à un logement autonome	12
Assurer la gestion locative	14
Apporter un accompagnement personnalisé	15
Les mesures individuelles d'accompagnement dans le logement autonome	17
Inciter à la citoyenneté par la dynamique collective	18
Innover en faveur des publics spécifiques	22
Prévenir la précarité énergétique et la rupture numérique	24
● Nos moyens d'actions	26
Les résidences Habitat Jeunes	26
L'habitat diffus	27
Images et témoignages	28
● Parcours Jeunes	30
🌍 Perspectives 2024	34

Édito

Maintenir le cap dans un environnement complexe

« En 2023, nous avons choisi de travailler collectivement, de questionner nos modes de faire, de nous investir dans des logiques partenariales, en osant dépasser le cadre de notre propre projet. Ces choix nous ont fait gagner en légitimité et permettront de consolider notre mission d'accompagnement des jeunes actifs dans leur insertion dans la cité.

La mobilisation autour de notre projet concerne le CODIR, renouvelé et resserré en 2023 autour de la Directrice générale, mais également la majorité des professionnels, quels que soient le métier et la place de chacun. Ils sont très impliqués et mobilisés au quotidien, dans les résidences ou au CLLAJ Passerelle. Les mesures de satisfaction des résidents, l'excellent taux de remplissage des résidences, le bon état de celles-ci sont autant d'indicateurs de la qualité du travail accompli.

Fin 2022, le résultat d'exercice accusait un déficit sans précédent. Au-delà de facteurs conjoncturels et de quelques causes externes, c'est bien notre modèle économique qui est en cause. Dès 2023, grâce aux nombreuses mesures prises et à la mobilisation de tous, nous parvenons à des résultats : le déficit financier sera moindre par rapport au prévisionnel.

En 2023, nous consolidons aussi l'avenir par des projets d'investissement fiabilisés. Ces avancées déterminantes démontrent qu'Édit de Nantes Habitat Jeunes est un interlocuteur reconnu par ses partenaires, les services de l'État et les Collectivités locales.

Les administrateurs sont également fortement investis, pour accompagner les professionnels dans la démarche RSO, les conseils de résidents, le dispositif SOLIFONDS et dans le cadre du Bureau. Le projet associatif est questionné pour réaffirmer nos valeurs et redéfinir les orientations et objectifs à atteindre. Un groupe-projet a été mis en place avec pour objectif d'aboutir en 2024. Nous restons très attentifs au renouvellement du CA et à faire des instances de l'Association des espaces de débats, de délibération mais aussi d'écoute et de contribution auprès de la Direction.

Sur la base de tous ces éléments, nous pouvons avoir confiance dans l'Association pour continuer son action en faveur de l'émancipation des jeunes actifs par le logement sur le territoire de Nantes Métropole.



Avril 2024 – Guy Boré



Qui est Édité de Nantes Habitat Jeunes ?

Notre ADN

Une association d'utilité publique

Créée en 1931, l'Association accueille et héberge aujourd'hui plus de 1 700 jeunes par an, dans toute l'agglomération nantaise.

Un soutien à l'autonomisation et l'insertion des jeunes

Son action, pleinement inscrite dans le projet de développement et de société du territoire métropolitain, se déploie en écho aux enjeux de jeunesse et d'habitat, mais aussi de vitalité économique et de cohésion sociale.

Le logement autonome et accompagné comme moyen d'action

L'accès à un logement est indissociable de tout projet d'autonomisation. L'Association intervient auprès des jeunes, au moment charnière de leur entrée dans la vie d'adulte. Elle propose un logement de qualité, abordable et inscrit dans un projet collectif. En favorisant les rencontres et la mixité sociale, Édité de Nantes Habitat Jeunes permet aux 16-30 ans de traverser ces étapes essentielles de construction de leur parcours de jeune adulte. Notre accompagnement dans le logement peut durer jusqu'à 24 mois pour se projeter dans un cadre sécurisant.

Une réponse plurielle autour de l'accès au logement

Les expertises multiples des équipes permettent souplesse et réactivité face aux besoins spécifiques des jeunes dans leur parcours logement : information et conseil en amont des démarches, soutien à l'utilisation du numérique pour les démarches dématérialisées, lutte contre la précarité énergétique en ateliers, accès à un logement autonome de qualité... Chaque jeune est accompagné dans une approche globale, selon ses rythmes et envies.

Les interventions diversifiées sont en constante évolution pour s'adapter aux nouveaux besoins, et favorisent l'accompagnement dans une logique de parcours progressif et sécurisé.

Le mot de Cécile Valla, Directrice Générale

Conserver notre spécificité associative face à la crise immobilière

La mixité sociale est au cœur du projet Habitat Jeunes, au croisement des politiques Jeunesse, Habitat, Emploi, Insertion. La crise immobilière actuelle fragilise nombre de parcours de vie, que l'on soit apprenti, jeune travailleur, en recherche d'emploi, en mobilité ou en décohabitation forcée. En tant qu'acteurs et experts du logement, nous sommes directement, et de plus en plus fortement, sollicités par des partenaires inquiets du devenir résidentiel des publics accompagnés et en quête d'une solution abordable, de qualité.

Face à l'accroissement des besoins en logement, nous œuvrons avec les institutions pour innover, apporter de nouvelles réponses. Nous devons aussi garder le cap sur ce qui fonde notre projet et garantit sa valeur ajoutée : la diversité des publics, un accompagnement de qualité et généraliste, une attention au collectif, gage d'ouverture aux autres. Cet équilibre favorise également la prévention face à des situations de jeunes qui peuvent se dégrader : solitude morale, précarité financière, complexité pour concrétiser un projet professionnel ou la suite du parcours résidentiel, situations familiales ou personnelles en mouvement.

Notre association : repères

Territoire d'intervention :
Nantes métropole

Chiffres clefs



576

logements gérés



839

jeunes accueillis
en résidences Habitat Jeunes



567

jeunes informés par le CLLAJ
Passerelle



218

ménages accompagnés
en logement diffus



1 lieu d'information sur l'accès au logement

Le Conseil d'administration

16

administrateurs garants
du projet associatif

dont

9 femmes



7 hommes



Les salariés

dont

41 femmes

14 hommes

55 en 2023

51 Équivalents temps plein

40 ans de moyenne d'âge

7 ans d'ancienneté de moyenne

5,3 Millions d'euros

de dépenses de fonctionnement

Un budget percuté par la crise énergétique

Le projet Habitat Jeunes a pour ambition de proposer des logements abordables aux jeunes, grâce à des redevances payées par les jeunes, fixées et revalorisées par le gouvernement.

En 2023, ces redevances ont été augmentées de +3,6 %, alors que les tarifs de l'énergie ont évolué, pour Édité de Nantes Habitat Jeunes de + 86 % pour l'électricité et + 91 % pour le gaz. Cet effet ciseaux montre la fragilité de notre modèle économique, où 80 % des ressources proviennent de la redevance des jeunes, plafonnée et hors charges énergétiques.

→ Des échanges nationaux avec l'Etat sont en cours pour actualiser le modèle économique et garantir sa pérennité.

Des métiers diversifiés et complémentaires !

Chargé d'accompagnement
social

Comptable
général

Chargé de gestion des demandes
logement

Intervenant
socio-éducatif

Attaché de direction

Responsable maintenance

Assistant de gestion
locative

Agent de maintenance

Chargé de gestion
locative

Assistant
de gestion comptable

Cadre de service
Animateur

Agent d'entretien

Directeur
de pôle/service

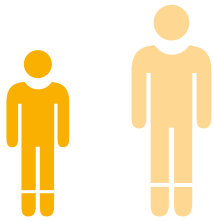
Directrice Administrative
et Financière-RH

Directrice générale

Les jeunes accueillis : repères

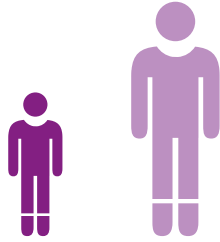
Profil des jeunes

En résidences



44 %
de femmes 56 %
d'hommes

En logements diffus



38 %
de femmes 62 %
d'hommes

Durée moyenne de séjour

12 mois
En résidences

16 mois
En logements diffus

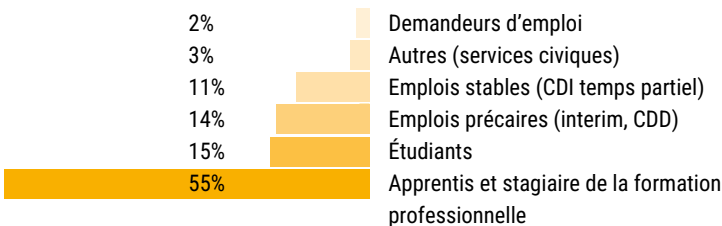
Moyenne d'âge à l'entrée

22 ans
En résidences

23 ans
En logements diffus

Statuts socio-professionnels

En résidences

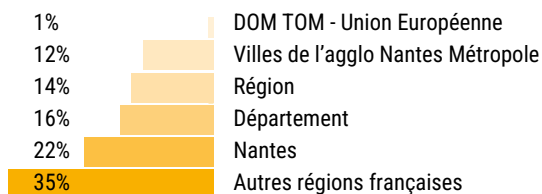


En logements diffus

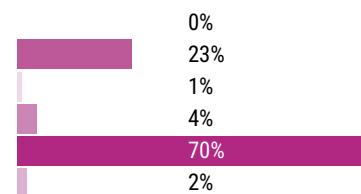


Origines géographiques

En résidences



En logements diffus



Faits marquants

Intervention de l'équipe Mobile Psychiatrie Précarité dans les résidences

En écho aux Assises de la santé mentale, l'équipe Mobile Psychiatrie Précarité de Daumezon déploie depuis mai des consultations de psychologues dans 2 résidences. Les jeunes peuvent être soutenus dans leur parcours de soin, par des consultations individuelles sans limitation de durée. Les psychologues interviennent également auprès des salariés. Fruit d'un travail de longue haleine des équipes, cette mise en œuvre souligne les besoins des jeunes en matière de santé mentale.

En 2023, 137 consultations ont eu lieu, pour 41 jeunes.

Mobilisation collective en faveur du projet de résidence à La Chapelle sur Erdre

Depuis 2018, Édité de Nantes Habitat Jeunes porte avec la Ville de La Chapelle sur Erdre un projet de résidence de 50 places. Mi-2023, la Direction générale a réuni l'ensemble des partenaires impliqués pour alerter de la non-viabilité économique du projet, lourdement impacté par la hausse des coûts de construction, d'énergie et du taux du livret A. L'implication des acteurs présents, dont Nantes Métropole, La Nantaise d'Habitation et le Département a permis de débloquer des fonds exceptionnels. Les travaux, engagés sur 2024, permettront une ouverture et l'accueil des premiers résidents en 2026.



1^{er} Comité social et économique (CSE)

Élu en décembre 2022, le nouveau et 1^{er} CSE de l'Association s'est réuni en janvier. 4 titulaires et 2 suppléants se relaient aux côtés des salariés pour identifier des sujets RH et conditions de travail à partager avec la Directrice Générale et la Directrice Administrative et Financière-RH, dans une recherche commune de relations sociales apaisées et de qualité. Le CSE déploie également des actions sociales et culturelles en faveur des salariés. En 2023, il s'est réuni 7 fois.



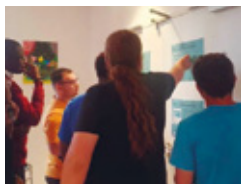
Une journée P'Ose Collective

Dans le cadre de notre démarche RSO*, l'ensemble des salariés et administrateurs s'est réuni en avril pour une journée associative. Organisée pour favoriser les échanges entre toutes et tous, quel que soit le lieu d'intervention ou la fonction occupée, la journée était ponctuée d'ateliers animés par des professionnels de l'Association. Le thème, en lien avec les sujets portés par le réseau URHAJ, concernait nos pratiques en matière d'environnement et de développement durable.

* Responsabilité sociétale des organisations.

2023

Faire participer au Grand Débat / Fabrique de nos villes



Attachée à l'éducation populaire et à l'engagement citoyen des jeunes, l'Association a sensibilisé les résidents pour qu'ils contribuent à la Ville de

demain. En partenariat avec Adelis, les équipes les ont mobilisés en 3 temps de mars à juillet, avec une « brève de couloir », un échange autour d'un Escape Game et un Word café. Les jeunes ont partagé leurs vécus et ressentis autant que leurs projections et envies pour la Ville de demain, autour du logement, de l'écologie, du travail ou encore des inégalités.

Revivifier la dynamique collective !

La dynamique collective est au cœur du projet Habitat Jeunes et l'animer est une réelle compétence. Le CODIR a ainsi fait le choix de remanier la composition des équipes socio-éducatives en résidence. Depuis septembre, une animatrice est présente au sein de chaque résidence, dotée de compétences complémentaires à celles des intervenants socio-éducatifs, plus centrés sur l'accompagnement individuel. Des projets et outils sont relancés ou expérimentés : espaces autonomes, réseau d'échange de compétences et de savoirs, démarche-action, ambassadeurs du tri et des économies d'énergie...

Inauguration de l'Eco-Appart du CCAS de Nantes, dans nos locaux du centre-ville

En septembre 2023, la Ville de Nantes a inauguré les nouveaux locaux de l'Eco-Appart, dans l'Espace Partenaires qui rassemble des acteurs associatifs. L'Eco-Appart y bénéficie de locaux de 130 m², aménagés pour accueillir et accompagner des locataires de tous âges, via des ateliers ludiques et pédagogiques sur les enjeux de l'énergie.

Édit de Nantes Habitat Jeunes crée et co-anime des ateliers à destination des jeunes. La sensibilisation aux problématiques d'économie d'énergie est en effet un pilier du travail réalisé avec le jeune sur la sortie de logement.

Témoignage au Forum national RH d'Hexopée, syndicat employeur

Jennifer LE PIOUFLE, Directrice Administrative et Financière-RH, a été sollicitée pour représenter l'association dans une table ronde nationale sur la transition écologique organisée en décembre par Hexopée. Pour Édit de Nantes Habitat Jeunes, cette thématique est pleinement intégrée dans la démarche RSO et contribue à bâtir une marque employeur « responsable et engagée ».

Un Pacte des Solidarités pour innover avec HTH

SOUTENU PAR LE
**PACTE DES
SOLIDARITÉS**

Innover face aux besoins de logement des jeunes et aux tensions

sur l'immobilier est l'un de nos enjeux. Le dispositif Hébergement Temporaire chez l'Habitant (HTH) met en relation des jeunes demandeurs d'un logement, notamment sur des périodes courtes ou entrecoupées, avec des hébergeurs, selon un tarif solidaire.

Édit de Nantes Habitat Jeunes, via le CLLAJ Passerelle, est l'un des heureux lauréats du Pacte des Solidarités 2023 en faveur d'HTH : la subvention obtenue a permis de relancer l'ingénierie de projet à compter de novembre.

Nos expertises

Informer, orienter et accompagner

Le CLLAJ Passerelle d'Édit de Nantes Habitat Jeunes est un lieu ressource, en plein cœur de Nantes, pour informer, orienter et accompagner les jeunes dans leur parcours logement. Il permet d'affiner et de sécuriser les projets individuels, par le développement de connaissances sur les parcours logement et la confrontation à une réalité souvent méconnue. Le CLLAJ Passerelle s'inscrit ainsi pleinement dans une action de prévention et d'éducation.

L'Accueil Information Orientation et Accompagnement (AIOA)

Des permanences d'accueil et d'info logement ont lieu en soirée ou en journée rue de Bréa. Les jeunes plus éloignés ou les parents sans mode de garde peuvent assister en visio. On y aborde différentes thématiques (droits, assurances, budget, aides...), au travers de quiz ludiques ou de temps collectifs.

Ces échanges s'appuient sur les connaissances des jeunes présents et génèrent souvent une première prise de conscience du coût du logement et des réalités du marché locatif. Pour prévenir les échecs de parcours logement (dont l'endettement), les jeunes sont encouragés à mûrir et consolider leur projet avant de se lancer.



02 40 69 61 72

J'appelle
pour m'inscrire à une réunion d'information collective sur le logement.



Je participe
à la réunion d'information collective.



Je prends
un rendez-vous
individuel avec un conseiller logement.



Je suis
orienté.e
Selon votre dossier nous vous aiderons à trouver une solution adaptée.

Les diagnostics sociaux

Lorsque le projet logement se confirme, un rendez-vous avec un travailleur social peut être proposé pour réaliser un diagnostic social. Ce rendez-vous d'une heure permet d'approfondir le projet du jeune, d'identifier ses attentes et besoins et les moyens nécessaires pour enclencher cette nouvelle étape.

Notre connaissance fine des acteurs métropolitains permet d'identifier et de préconiser les solutions logements adaptées à la situation, tant sur les plans financier, géographique que social. Des actions concrètes comme décrypter les petites annonces, déposer une demande de logement social ou appeler les propriétaires, permettent au jeune d'être pleinement acteur des démarches engagées.

Repères

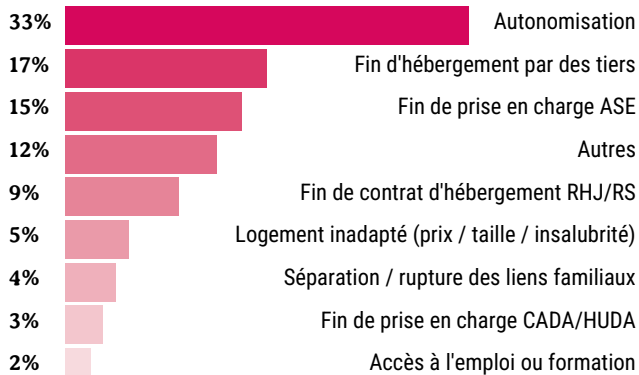
Les partenaires et prescripteurs

- *Les espaces départementaux de solidarité et le CCAS*
- *Le SIAO*
- *Les missions locales*
- *Les associations d'intervention sociale*
- *Les structures de l'aide sociale à l'enfance*
- *Les résidences Habitat Jeunes de l'association ou d'autres partenaires*
- *Le site internet Édité de Nantes Habitat Jeunes*
- *La Maison de l'habitant et les services logements des communes de la métropole*

2023 en chiffres

567 jeunes accueillis et informés

Origine du projet logement



Focus



« Projet'toit »

Projet'toit, nouveau dispositif lancé fin 2022, s'est plus largement développé en 2023. À la manière d'un Doctolib de l'info logement, il simplifie l'inscription des jeunes à des rendez-vous individuels et personnalisés.

En 2023 :

- 145 plages réservées sur les 148 proposées sur la plateforme.
- 117 rendez-vous organisés.
- Délai moyen : 9 jours pour obtenir un rdv.

Dispositif LOJIC

Lancé par l'URHAJ, LOJIC est une plateforme avec un numéro unique régional, afin d'informer sur le logement des jeunes.

En Loire-Atlantique, c'est le CLLAJ qui réceptionne les appels.

02 51 86 74 00



Permettre l'accès à un logement autonome

Présent pour aider les jeunes en situation de mobilité, Édité de Nantes Habitat Jeunes gère, entretient et met à disposition toute une gamme d'habitats. Cela requiert une expertise et des compétences spécifiques afin de proposer, sur le long terme, des logements de qualité, régulièrement entretenus, bien localisés et de différentes tailles pour répondre aux aspirations et capacités financières des jeunes.

Garantir l'accessibilité et la stabilité des coûts

En résidence Habitat Jeunes, les coûts de charges locatives sont intégrés dans la redevance mensuelle (entretien des parties communes, ascenseur, eau, électricité, chauffage, collecte des déchets ménagers...). Réglementairement, l'Association ne refacture pas aux résidents l'impact de hausses, comme celles du gaz et de l'électricité qu'elle a eu à supporter notamment au second semestre 2022.

Chaque logement est par ailleurs éligible à l'Aide Personnalisée au Logement (APL) versée par la CAF : en 2023, 90% des jeunes hébergés ont bénéficié de l'APL.

Concernant l'habitat diffus, les modalités de fonctionnement sont différentes mais permettent là aussi une garantie de stabilité des loyers et un reste à charge adapté aux ressources des jeunes.

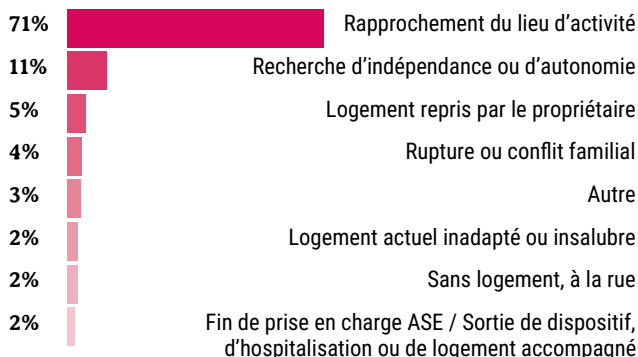
Les jeunes en résidence

La convention avec la CAF impose une mixité des publics à respecter.

Public cible : au moins 65% parmi les 16-25 ans et en apprentissage, ou en activité salariée (CDD, CDI, interim), ou en formation professionnelle, ou en demande d'emploi avec indemnisation.

Public autre : maximum 35% parmi des jeunes de + 25 ans, étudiants non-salariés, scolaires, ou apprentis de moins de 16 ans.

Motif de demande de logement en résidence



Simulation reste à charge des résidents

Résidences

Redevance moyenne	485 €
Charges (inclus redevance)	0 €
APL max	403€
Reste à charge	82 €

Repères

Quelques repères sur l'habitat diffus

- Des appartements du T1 au T3 situés sur Nantes, Rezé, St-Herblain, Bouguenais, St-Sébastien-sur-Loire, Saint-Aignan de Grand Lieu...
- La majorité des logements loués sont vides, mais certains disposent d'une kitchenette équipée et une vingtaine d'habitats est meublée.
- Les logements appartiennent à des propriétaires privés et sociaux (HLM) qui proposent des loyers variables (de 250€ à 490€). Selon sa situation, le jeune peut bénéficier des aides au logement de la CAF.
- À l'arrivée, un dépôt de garantie lui est demandé. Certains dispositifs permettent une prise en charge du résiduel de loyer.

Garantir la qualité et la disponibilité des logements

En 2023, 406 entrées et 403 sorties de logement ont été effectuées, soit **809 états des lieux en Résidences Habitat Jeunes**. Cette rotation importante de logements est cohérente avec les profils des jeunes accueillis: en mobilité géographique ou en accession à un premier logement autonome, les besoins portent sur des périodes de 1 à 24 mois. Cette rotation annuelle de 1,9 jeunes par logement implique un suivi régulier et une maintenance au quotidien. Du personnel dédié à ces fonctions au sein de chaque établissement favorise une grande réactivité.

90% des jeunes sont satisfaits du confort du logement, de la propreté des lieux et de la réactivité des équipes.

Zoom

APL et reste à charge

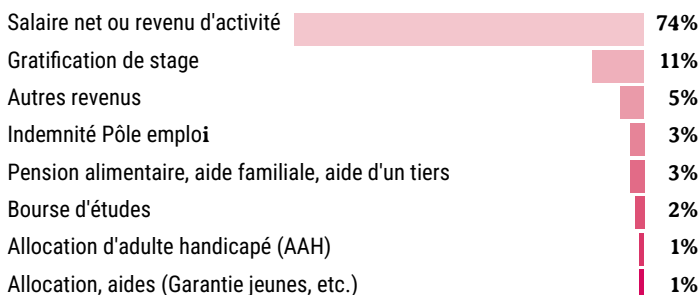
- Un ou une résidente peut bénéficier des APL lorsque ses revenus n'excèdent pas les 1300 € net /mois.
- Le montant des APL varie de 25 € à 403€ /mois selon l'antériorité de la situation et le statut du jeune, par exemple « apprenti ou étudiant salarié ».
- Ceux ou celles qui ont les revenus les plus modestes peuvent avoir un reste à payer d'environ 40 € /mois.

→ En 2023, 760 jeunes des résidences Habitat Jeunes étaient bénéficiaires de l'APL.

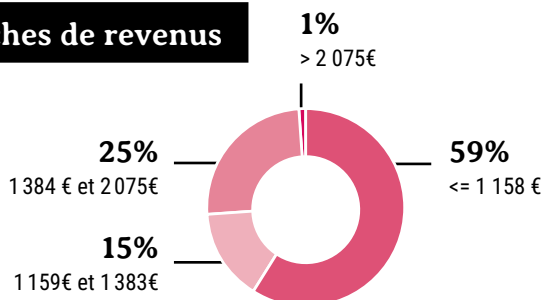
Parole de résident

« Le personnel est à l'écoute des locataires et les soutient dans leurs démarches. »

Type de ressources



Tranches de revenus



Assurer la gestion locative

L'habitat, qu'il soit collectif ou diffus, nécessite des compétences spécifiques de gestion locative : gestion immobilière, prospection et négociation de nouveaux logements, établissements de bail et convention avec les propriétaires et l'ANAH, suivi des paiements, états des lieux, visites techniques...

L'entretien du logement est un axe très important. Si l'état initial du logement joue

forcément, le suivi régulier reste essentiel ; on constate que certains repères et fondamentaux manquent aux jeunes et qu'il est nécessaire de les reprendre avec eux pour les aider à progresser.

Les équipes de gestion locative sont en lien direct avec l'agent de maintenance qui intervient auprès des jeunes pour les conseiller sur les problèmes techniques rencontrés dans leur logement.

Des visites techniques préventives favorisent le repérage de situations complexes sur différents aspects tels que l'hygiène, la sécurité ou la manière d'habiter son logement.

Enfin, gérer les sinistres et les impayés des jeunes se complexifie et exige une expertise pointue des équipes.

Zoom sur le parc diffus

Le renouvellement du parc est l'un des enjeux, d'autant que nous facilitons le glissement de bail pour favoriser le maintien des jeunes dans le même logement.

En plus des missions attendues par un propriétaire qui confie la gestion de son bien à une agence immobilière privée, la Gestion Locative Adaptée lui assure un suivi plus soutenu avec :

- Une activité de suivi « rapprochée et attentive » du ménage tout au long de l'occupation du logement,

- Un lien dans la durée, garantissant une rentrée de loyers et une gamme de services pour maintenir en bon état son logement, tout en veillant aux relations de voisinage.

La maintenance des appartements et les étapes en lien avec la restitution des logements font aussi partie des missions. Toutes les dimensions du rapport locatif entre sous-locataires et propriétaires sont prises en compte pour contribuer à :

- La prévention des difficultés du locataire,
- La sécurisation de la relation bailleur/locataire.





© Benoit Beghyn

Apporter un accompagnement personnalisé

Édit de Nantes Habitat Jeunes propose un logement étroitement lié à un accompagnement socio-éducatif, pour développer et renforcer l'autonomie des jeunes à un moment de leur parcours qui peut être marqué par l'isolement ou la précarité. L'approche est double :

Un accompagnement individuel

Cet accompagnement s'adapte à la situation et au parcours de vie de chacune et chacun. Il favorise la capacité du jeune à prendre ses propres décisions et à en assumer les conséquences, dans le but de développer son autonomie. Il est basé sur le respect, le consentement, l'écoute et la confiance mutuelle. Il peut donner naissance à un projet personnalisé, coconstruit avec le jeune, les ressources internes de l'Association et les acteurs du territoire.

Un accompagnement par le collectif

L'équipe socio-éducative en résidences met en œuvre un projet qui implique les jeunes dans le fonctionnement de la structure. Le suivi s'organise autour de rencontres entre un professionnel et un groupe de jeunes et les actions sont menées collectivement, dans une démarche participative.

Nous constatons que, depuis 3 ans, des difficultés prégnantes s'accroissent :

- **La santé** : effectuer une démarche de soins en extérieur est compliqué pour de nombreux jeunes. Souvent, prendre soin de soi n'est pas une évidence, et une fois la démarche enclenchée, le manque de praticiens disponibles sur le territoire est un frein réel.
- **La stabilité professionnelle** est complexe à acquérir, cela induit de nombreuses démarches à effectuer et une difficulté à posteriori pour la recherche de logement.
- **La précarité financière** s'ajoute souvent, en raison de la mobilité subie (déménagement ou changement professionnel).

Parole d'experte

Manon Minier, intervenante socio-éducatif, résidence Jules Verne à Rezé

« Dans le cadre des accompagnements individuels, on ressent le besoin commun d'être aidés sur l'ouverture des droits (ex. demande Mobili-jeune, déclaration d'impôts). Trois ateliers mis en place sur ces sujets ont rassemblé 23 résident.es. Nous constatons la force du collectif sur ces démarches personnelles : travailler en groupe est vecteur d'entraide, de partage de connaissances et de développement de l'autonomie. »

Les champs d'intervention

Environ 30 % des jeunes accueillis dans les résidences en 2023 ont bénéficié d'un accompagnement individuel, qui peut pointer plusieurs thématiques.

42% • Logement :

Beaucoup rencontrent des difficultés dans leurs démarches administratives d'entrée en logement, la recherche d'un logement après le séjour en résidence Habitat Jeunes, l'orientation vers le CLLAJ Passerelle.



19% • Accès au droit :

Certains jeunes manquent de repères sociaux ou culturels et sont déracinés. Nous constatons un accroissement des accompagnements en direction des demandeurs d'asile (renouvellement titre de séjour, naturalisation, information et droits des étrangers).



12% • Emploi :

L'insertion professionnelle se fait souvent sous contrat temporaire, parfois des difficultés sociales et/ou psychologiques, des accidents de travail ou périodes de maladie viennent en entraver la continuité.



9% • Mobilité :

Elle comprend différentes thématiques : le permis, l'accès à une information de qualité, les aides financières... Suffisamment de paramètres qui peuvent faire obstacle ou au contraire faciliter la mobilité des jeunes.

7% • Budget :

Une fin de contrat de travail, des périodes d'arrêt maladie, des freins pour s'insérer professionnellement : la difficulté à gérer son budget découle souvent de problématiques annexes qu'il faut prendre en compte.

7% • Santé :

Aider à aller vers le soin, évoquer la sexualité et ses risques, la consommation à risque, les addictions, le bien-être psychologique et social, la violence physique, les troubles alimentaires ou encore les périodes de deuil.

Actions solidaires en partenariat avec les acteurs du territoire

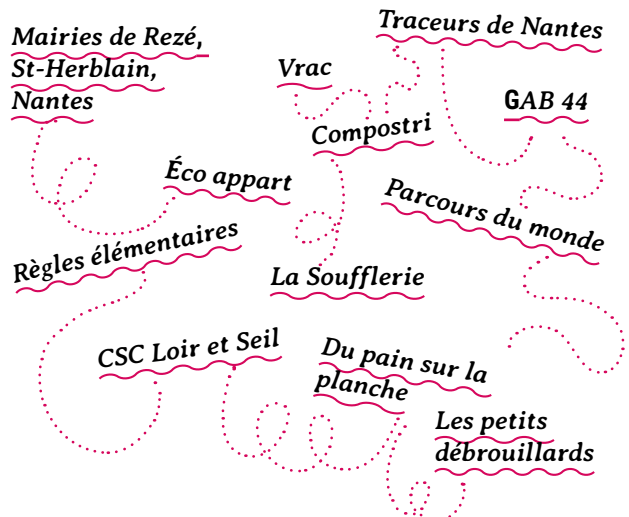
Parcours Vacances

En 2023, 25 résidents ont pu bénéficier d'une bourse pour partir en vacances grâce à ce dispositif porté par Vacances Ouvertes.

Participation au festival « Tissé Métisse la Fête ».

Grâce au dispositif « Billetterie Solidaire » accordé par le Conseil Régional des Pays de la Loire, l'Association a pu proposer un tarif solidaire (3€) pour le festival « Tissé Métisse la Fête » aux jeunes relevant des minimas sociaux.

Des partenaires de proximité





© Benoit Beghyn

Les mesures individuelles d'accompagnement dans le logement autonome

L'accompagnement social lié au logement s'adresse à des ménages, âgés de 18 à 30 ans, qui rencontrent des difficultés financières et/ou sociales, ne peuvent accéder à un logement de droit commun et/ou s'y maintenir. L'entrée dans un appartement en sous-location permet d'apprendre les règles liées à la location et à la gestion d'un logement, afin d'acquérir une autonomie suffisante avant de s'engager à plus long terme sur un logement.

- **218 ménages** hébergés au sein des logements du parc diffus
- Moyenne d'âge: **23 ans** à l'entrée
- 1/3 de femmes et 2/3 d'hommes

IML : Accompagnement en Intermédiation Locative

L'intermédiation Locative est un dispositif financé par la DDETS de Loire-Atlantique, qui propose une offre locative sociale dans le parc privé, pour des ménages en difficultés.

- Une majorité de personnes seules

ALT : Accompagnement en Logement Temporaire

Les jeunes accueillis en ALT ou ALT SIAO Urgence ne peuvent accéder à d'autres dispositifs compte tenu de la précarité de leur situation économique, sociale, administrative et/ou de santé. L'ALT permet au jeune de se poser et de s'engager dans un projet, tout en vérifiant sa capacité à tenir ses engagements sur une courte durée (présence aux rendez-vous, respect des règles locatives...).

- Durée moyenne de séjour : 8 mois

FSL : Accompagnement via le Fond de Solidarité Logement

L'accompagnement social lié au logement en sous-location avec ou sans bail glissant s'adresse aux ménages relevant des critères du Fonds de Solidarité Logement (FSL), financé par Nantes Métropole.

- Durée moyenne de séjour : 19 mois

→ Au moment de la demande, les jeunes étaient majoritairement en accueil d'urgence (43%) en résidence Habitat Jeunes ou sociale (37%), logés par leur entourage (20%), en foyer service éducatif (11%) ou encore en sous-location (11%).

Inciter à la citoyenneté par la dynamique collective

L'accompagnement collectif au sein des résidences et du CLLAJ Passerelle consiste à faire vivre aux jeunes des expériences en groupe. L'idée est de « faire collectif », de rassembler. Ces temps favorisent la connaissance de chacun et la confiance.

Pour servir cette démarche d'éducation populaire et d'émancipation, des outils d'animations sont développés par nos équipes, pour une appropriation par les jeunes qui deviennent alors force de proposition.

Partager des temps conviviaux et fédérateurs

La convivialité est le moteur de près de la moitié des temps proposés (soirées jeux, repas à thème, film/débat...). Certains permettent la découverte de nouvelles pratiques sportives et culturelles, parfois méconnues des résidents. Les activités dites de consommation ne sont pas une priorité, mais peuvent avoir un rôle de levier pour fédérer un groupe.

Repères

Les objectifs

- Renforcer la place et l'insertion des jeunes dans la société.
- Mettre en avant les potentialités des jeunes.
- Poursuivre et développer des démarches d'expérimentation et d'initiation sur différents champs.

L'équipe de la Dynamique collective est chargée de coconstruire des projets d'animation avec les résidents en soutien avec les intervenants socio-éducatifs, dans l'idée de rendre les résidents acteurs de leur vie.

2023 en chiffres

516

animations proposées
soit en moyenne:

10

jeunes présents à
chaque animation en
moyenne

217

jeunes ont participé au
moins une fois à une
animation, soit:

130

animations par
résidence

54

jeunes par résidence

Thèmes des animations



Les animations autour de la convivialité, de la découverte de l'art et de la culture et les ateliers sur l'accès aux droits ont été les plus proposées et fréquentées dans les résidences en 2023.



Projets transversaux : quelques exemples

Ateliers sur les conduites addictives – résidences Belem et Embarcadère

Dans le cadre du projet sécurité routière, un projet inter-résidences s'est tenu autour des conduites addictives. Au programme, 5 ateliers ; le premier, « carte mentale », invitait les résidents à livrer leur évocation du mot « addiction ». Le 2^e atelier était un débat mouvant autour de 12 questions concernant la consommation d'alcool et de drogues. Le 3^e atelier évoquait « l'échelle des risques ». Lors du 4^e atelier, les résident-es débattaient en petits groupes autour de plusieurs affirmations. Numéros de téléphone et organismes ressources ont été livrés aux jeunes pour d'éventuels besoins d'échanges sur ces sujets d'addiction. **Le retour d'expérience se montre très positif.**

Autonomisation de la salle d'animation – Inter résidences

Expérimenté sur le pôle Rezé en 2022, le projet d'autonomisation s'est ouvert aux autres résidences en 2023. Ce projet vise à faciliter la réservation des salles d'animation le week-end ou en soirée pour des événements particuliers entre résidents. Son accomplissement répond à une demande récurrente des résidents lors des enquêtes anonymes de sortie de résidence.

Parole de résident

« C'est cosmopolite. Ici des personnes se parlent alors qu'elles s'évitent dans la rue. Cela permet de casser les préjugés.

Un résident du pôle Rezé





Consentement et discriminations – résidence Océane

Un projet a été mené durant 3 mois autour de la question du consentement et plus globalement des discriminations liées aux genres. Un affichage simple pendant 3 semaines de 10 visuels posait des questions (ex : *Est-ce que tu t'es déjà sentie obligée de changer de tenue pour prendre les transports en commun ?*). Les jeunes pouvaient répondre sur l'affiche avec des post-it, selon leur genre. Un temps fort en soirée a permis de croiser les réponses. Les jeunes ont pu débattre avant de participer à un quiz. En octobre, un Monopoly des inégalités s'est organisé.

Parole de résident

« Je suis fière des temps de discussion entre filles que j'ai animés. Cela m'a permis de progresser sur les prises de parole, je n'avais auparavant jamais animé de temps avec des adultes, seulement avec des enfants, et cela n'a rien à voir ! Le plus impressionnant c'était de parler du projet lors de l'assemblée générale de l'Association. »

Une résidente du pôle Rezé



L'In'Édit des jeunes – Inter résidences

Au départ, L'In'Édit est un magazine imaginé et rédigé par les salariés de l'association, pour les salariés, les jeunes, les administrateurs et les partenaires. Il informe des projets internes, présente des témoignages, bons plans et animations... En 2023, il a été décidé de donner la plume aux jeunes afin qu'ils partagent leurs idées et points de vue autour de thématiques qui les animent ou les interpellent.

Soirées de fin d'année – pôle Rezé

À l'occasion des fêtes de fin d'année, des soirées à thème sont organisées dans chaque résidence. Sur le pôle Rezé, des jeunes ont proposé une soirée « *Red and With* » dans le cadre du Solifonds*. Au programme, dégustation de cocktail sans alcool, traiteur saveur magrébine, intervention d'un magicien, tombola 100% gagnante, jeu de recherche de son binôme avant de finir en soirée dansante avec jeu de lumière. Les salariées ont participé à ce moment clé, pour terminer l'année dans le partage, la festivité et la magie.

*Caisse solidaire pour porter et soutenir financièrement des projets individuels ou collectifs de jeunes.

Zoom

Le Réseau de Compétence et de savoirs (RCS) et le dispositif Solifonds

Le RCS amène les résidents à conduire et expérimenter des projets d'animation au sein d'un collectif, en lien avec l'outil Solifonds. Sur l'année 2023, 10 commissions ont eu lieu avec en moyenne 11 résidents. 15 projets collectifs ont abouti et 14 jeunes ont pu bénéficier d'une aide financière.



Parole d'experte

Yuna Deback, animatrice résidence Belem-Embarcadère.

« Le projet d'animation de la résidence est porteur, nos résidents y prêtent un fort intérêt. (83% soit +10%/2022); l'ambiance est conviviale pour près de 92% d'entre eux. Mais ce chiffre reflète peu la réalité du terrain : si beaucoup de résidents apprécient notre accueil et ce qui est mis en place, près de 25% ne se sentent pas concernés ou n'ont pas le temps de participer. En 2024, il serait bien de s'interroger, en lien avec le projet social de l'Association, de l'implication des jeunes et des outils à mettre en place pour répondre à ces besoins. »



Au sein du CLLAJ Passerelle, les animations collectives facilitent le lien entre les jeunes sous-locataires. Ces actions s'inscrivent dans la dynamique collective globale de l'Association et permettent de rencontrer les jeunes dans un autre espace qu'en accompagnement individuel.

En 2023, 7 animations ont été organisées regroupant 95 personnes (jeunes et familles monoparentales).

Exemple d'animations proposées par le CLLAJ en 2023 :

- Sortie au Musée d'art de Nantes
- Rallye Mobilité dans la ville de Nantes
- Sortie parents-enfants à la médiathèque
- Olympiades et pique-nique
- Sortie plage
- Fête de fin d'été autour d'un barbecue
- Soirée prévention autour de la vie sexuelle et affective.



Exemple de projet Solifond

Top Chef World wide et culture rwandaise : Sarah, résidente à Belem, originaire du Rwanda et de Tanzanie, a souhaité partager sa culture et sa passion pour la cuisine. Un concours « Top Chef » s'est organisé par équipe où les jeunes ont pu créer un plat à partir d'ingrédients alimentaires. Une recette a été inventée et la dégustation des différents mets s'est faite collectivement, avec la remise d'un prix au Chef Édité de Nantes Habitat Jeunes.





Innover en faveur des publics spécifiques

Face aux évolutions du marché immobilier et des besoins des jeunes, Édité de Nantes Habitat Jeunes expérimente, en lien avec des partenaires, pour apporter des réponses innovantes aux jeunes en recherche de logement.

En chiffres

123

jeunes participant à des ateliers animés en structures ASE ou au sein du CLLAJ avec :

89

jeunes

39

jeunes reçus individuellement, soit :

236

rendez-vous

SDPLJ ASE : Sécurisation des parcours logements des jeunes sortant de l'ASE

Le projet SDPLJ ASE a pour objectifs de :

- Préparer l'accès au logement des jeunes, accueillis en protection de l'enfance, en ciblant ceux dont la sortie est prévue au terme de 6 mois.
- Aider le jeune, en amont de la sortie, sur la recherche d'un logement pour permettre une sortie sécurisée sur le plan du logement.
- Sécuriser l'accès au logement du jeune, c'est-à-dire assurer un accompagnement socio-éducatif sur les enjeux liés à son nouveau logement autonome, durant 6 mois maximum post-sortie.

Pour mener à bien leurs interventions, les équipes interviennent de deux manières :

- Dans une dimension collective, sur la préparation au logement.
- Dans une dimension individuelle pour accompagner les jeunes autour de leur projet logement : préparation, accès, maintien dans le logement.



Hébergement temporaire chez l'Habitant

C'est une nouvelle offre qui met en relation des hébergeurs avec des jeunes à la recherche d'un hébergement temporaire. La solution de logement est modulable : la location peut se faire à la nuit, à la semaine ou au mois. L'hébergeur a la fibre sociale et propose un tarif solidaire.

Focus

Participation au 83^e Congrès HLM de l'Union Sociale pour l'Habitat

Édit de Nantes Habitat Jeunes participait au Congrès HLM organisé à Nantes par l'USH. Ce temps fort dédié aux acteurs du logement social était l'occasion d'explorer les innovations du secteur, d'interroger les processus de gestion et de représenter avec l'URHAJ et l'UNCLLAJ le champ de l'habitat et du logement pour les jeunes. Florence Urvois, directrice du CLLAJ Passerelle intervenait à une table ronde, sur sollicitation de l'UNCLLAJ, pour parler des nouveaux modes d'accompagnement des jeunes dans le logement, et en particulier l'action SDPLJ ASE.



Zoom : formation des équipes

En 2023, l'équipe du CLLAJ Passerelle s'est formée sur le **soutien à la parentalité**, au regard du nombre important de familles monoparentales accueillies chaque année. Grâce à cette formation, les travailleurs sociaux du CLLAJ ont pu se doter d'outils pour mieux comprendre l'évolution du modèle familial et de la parentalité, iden-

tifier les troubles fonctionnels d'une relation parents-enfants afin de prévenir les situations à risques, mieux identifier les compétences des parents et leurs besoins, élaborer des entretiens avec des parents en difficulté et identifier les partenaires.

Prévenir la précarité énergétique et la rupture numérique

Passerelle Énergie

Face au constat d'un budget énergie souvent mal anticipé et pesant lourdement dans les projets logements, le CLLAJ Passerelle, expert en création d'outils et méthodes d'animation, a créé Passerelle Énergie. Ce service vise à prévenir la précarité énergétique chez les jeunes accédant à un logement.

Plusieurs projets d'animation en 2023

- Jeu Dilemme
- Escape game
- Parcours habitant atelier
- Kijoulou ...

Focus sur une action

Co-animation avec l'éco appart

Les questions d'économie d'énergie et de gestion du budget sont une priorité et nécessitent de faire de la prévention. L'association, via le CLLAJ Passerelle, créé et anime en partenariat avec l'éco appart des ateliers à destination des jeunes en projet logement.



Parole d'expert

Marc Fessard, intervenant socio-éducatif, résidence Belem-Embarcadère

« Nous nous appuyons sur l'expertise de l'équipe de Passerelle Énergie pour proposer aux jeunes des résidences des ateliers et actions de sensibilisation autour des économies d'énergie et de la gestion d'un budget. »

Zoom

Week-end citoyen avec Passerelle Énergie

L'URHAJ a organisé fin mars un week-end citoyen à destination de jeunes de l'ensemble des Pays de la Loire. Au programme : la transformation écologique et la citoyenneté. L'équipe de Passerelle Énergie a animé des ateliers sur les économies d'énergie, l'alimentation et l'impact environnemental, sous forme d'ateliers créatifs, de quiz, ainsi qu'un nettoyage des plages.



© Benoit Beghyn

Passerelle numérique

Face au constat de projets logements non aboutis faute d'accès à des outils numériques - désormais incontournables dans les démarches - Édité de Nantes Habitat Jeunes a créé Passerelle Numérique, un service qui favorise l'inclusion numérique des jeunes en recherche de logement.

Concrètement, l'équipe aide les jeunes à réaliser leurs démarches numériques : demandes en HLM, en résidences Habitat Jeunes et parc privé notamment ; accès à l'offre de services d'Action Logement (garantie Visale, AL'in, Loca pass)

Les modalités d'action évoluent en fonction des besoins repérés. Depuis 2022, un cycle d'ateliers collectifs autour de la déclaration de revenus en ligne a été co-créé avec le Centre des finances publiques.

Des ordinateurs, imprimantes et scanner sont mis à disposition des jeunes qui sont accompagnés dans la prise en main, afin de se familiariser avec le numérique.

Ateliers thématiques

Afin de lever les freins qui peuvent fragiliser ou bloquer la recherche d'un logement, l'équipe Passerelle Numérique a développé plusieurs ateliers thématiques : création de boîte mail, réalisation de déclaration d'impôts, aide à la mise en place d'applications sur smartphone (CAF, Ameli.fr, Impots.gouv, etc.), rédaction de courriers liés au logement sur Word, etc.

2023 en chiffres

174

jeunes informés et sensibilisés dont

115

nouveaux jeunes

122

Rdv individuels

50

jeunes utilisateurs de l'espace numérique

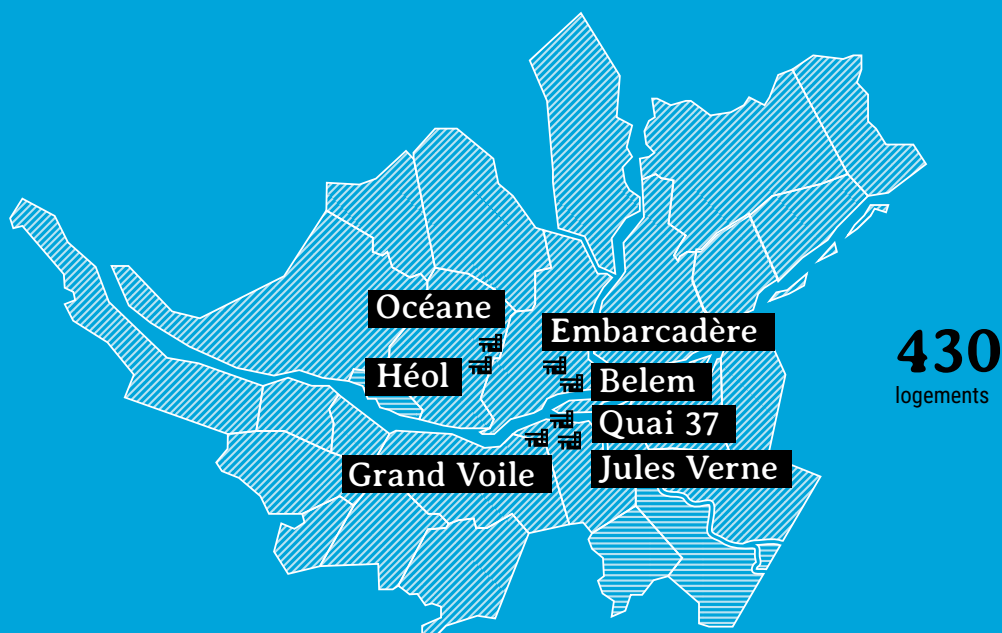


Nos moyens d'actions



Les résidences Habitat Jeunes

Réel levier d'insertion pour les jeunes en recherche de solution d'hébergement temporaire, nos 7 résidences comprennent de 11 à 100 studios. Bien plus qu'un logement, elles sont une porte d'entrée vers l'autonomie et la citoyenneté, grâce aux équipes qui proposent des sensibilisations et un accompagnement adapté à chacune des situations rencontrées par les jeunes hébergés.



Typologie des logements en résidence Habitat Jeunes

Type de logement	Nombre de log.	Nombre de lits	Surface moyenne	Redevance moyenne par résident avant APL
T1	127	127	15,5 m ²	370 €
T1'	235	235	21,5 m ²	494 €
T1 bis	55	55	31 m ²	544 €
T1 bis coloc	13	26	31 m ²	282 € /résident
TOTAL	430	443		

L'habitat diffus



Édit de Nantes Habitat Jeunes, via le CLLAJ Passerelle, gère une gamme de 146 logements sur l'ensemble de l'agglomération nantaise.

68%

dans le parc social et

32%

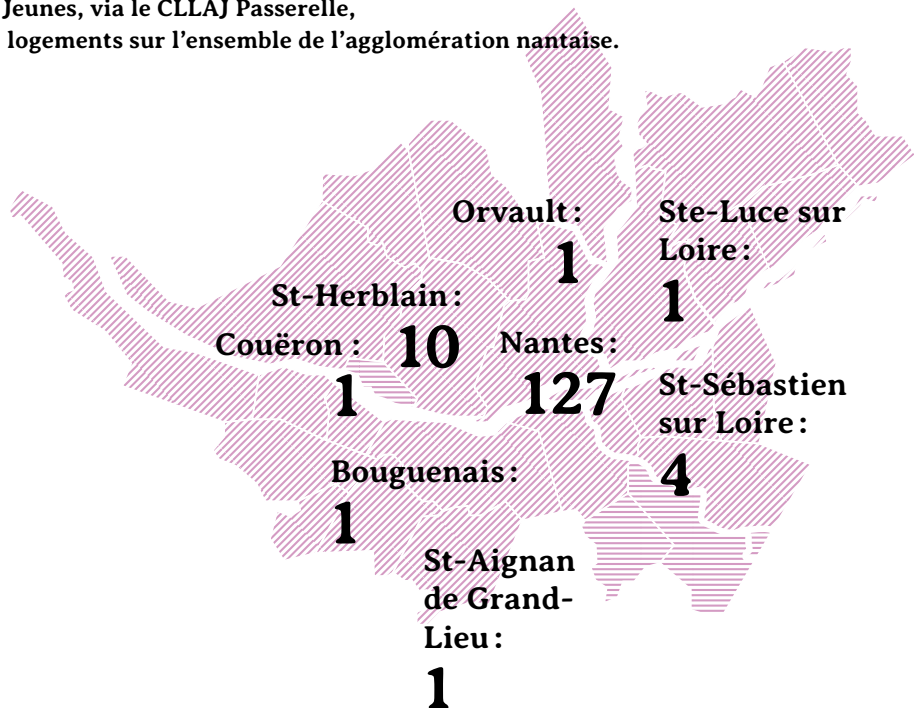
dans le parc privé

5

nouveaux logements pris à bail

8

logements restitués



Des parcours résidentiels de jeunes contraints par la crise du logement

Trouver un logement dans l'agglomération nantaise, d'autant plus quand on est un jeune de 18 à 30 ans, peut s'apparenter à un parcours du combattant, et ce pas uniquement lors d'une 1^{re} recherche.

Le CLLAJ Passerelle accompagne de plus en plus de jeunes qui cherchent à réactiver leur parcours résidentiel, après une première expérience locative percutée par un parcours de vie non linéaire (séparation familiale, période de chômage, etc.).

Le logement accompagné, pensé comme un tremplin vers le droit commun, ne garantit plus à la sortie une solution stable et construite d'habitat. Cette situation génère de réelles tensions, pour les jeunes comme pour les professionnels, inquiets quant à la poursuite de leurs projets à la fin de leur accompagnement par Édit de Nantes Habitat Jeunes.



© Benoit Beghyn



Les résidences et logements diffus en images

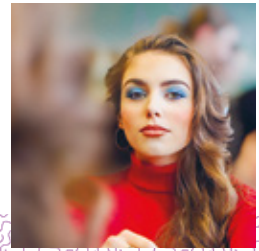
Nos moyens d'action

28



Témoignages

Quelques témoignages de jeunes recueillis dans les enquêtes de satisfaction



« Pendant mon séjour ici, j'ai réappris à faire confiance aux gens. »

« J'ai passé 1 an et demi génial, où j'ai pu faire des rencontres, de nouvelles découvertes, travailler en paix, être soutenue dans les moments durs (...) et motivée dans les plus beaux. »



« Je pense que j'avais besoin de ce passage-là dans ma vie pour grandir et évoluer, tout simplement ».

« La résidence, pour chacun de nous, symbolise une étape cruciale dans cette nouvelle vie d'adulte. »

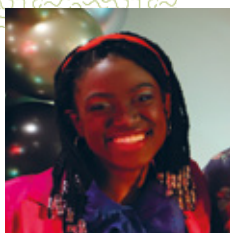
« C'est cosmopolite ici. C'est cool que vous fassiez des soirées pour faire passer des messages. »

« Un foyer de jeunes travailleurs, c'est bien plus qu'un simple lieu où habiter; c'est un foyer d'espoir, de solidarité et d'apprentissage. C'est l'endroit où naissent des liens sincères où l'on découvre la valeur de s'entraider. »



« Ce que j'apprécie : la cohésion, l'ambiance au sein de la résidence, la disponibilité et l'assistance du personnel, le partage de la bonne humeur. »

« Pour ma part, elle incarne le début de mon expérience en tant que locataire, un premier chez-moi. »



Parcours Jeunes

Les situations de jeunes sont multiples et les équipes d'Édit de Nantes Habitat Jeunes s'efforcent, chacun dans sa fonction, de répondre à chaque parcours de vie. L'autonomisation et la construction de chacune et chacun en tant que jeune adulte responsable et "bien dans ses baskets" restent nos priorités.



Paul*

Paul* a intégré la résidence Embarcadère, 6 mois après son arrivée en France d'Arabie Saoudite et l'aide d'hébergement ponctuelle d'un ami. À 27 ans, il était coffreur-bancheur, intérimaire dans une entreprise d'insertion. Il souhaitait trouver un emploi stable dans le secteur, mais 2 semaines après son arrivée il a été victime d'un grave accident du travail qui a entraîné une longue période d'hospitalisation et de convalescence.

Son accès au logement a été sécurisé avec une mesure ASLL d'une durée de 4 mois.

Il ne sera sans doute pas nécessaire de la renouveler : Paul est motivé et montre une certaine autonomie.

À son retour dans la résidence, sa mobilité étant réduite, nous avons organisé son déménagement vers la résidence Belem pour bénéficier d'un ascenseur. Un travail de partenariat s'est mis en place entre l'employeur Inserim et l'assistante sociale de la CARSAT afin de garantir son accès aux droits et aux soins, et pour entreprendre les démarches administratives, notamment une demande auprès de la MDPH.

À huit mois de la fin de son contrat de 2 ans, l'équipe l'a accompagné sur les démarches de logement, avec l'envoi de contingent préfectoral et municipal de la ville de Nantes. L'accès à un logement social en a été facilité. Une demande de mesure ASLL (Accompagnement social lié au logement) a été adressée pour qu'il soit ensuite accompagné par le CLLAJ Passerelle. Son accès au logement était ainsi sécurisé. Son entrée est prévue pour le premier trimestre 2024 avec une mesure ASLL d'une durée de 4 mois. Il ne sera sans doute pas nécessaire de la renouveler : Paul est motivé et montre une certaine autonomie.

* Les prénoms ont été changés pour respecter l'anonymat.



Lou*

Lou* intègre la résidence Jules Verne alors qu'elle est en stage professionnel dans le secteur de l'animation. Avant son entrée à la résidence, la jeune femme vivait chez sa mère. Elle a formulé une demande de logement dans le but de prendre son indépendance tout en restant à proximité de sa mère.

Dès son arrivée, elle a exprimé le besoin d'être accompagnée pour gagner en autonomie. Un accompagnement régulier s'est progressivement mis en place, avec l'alternance de rendez-vous mensuels et hebdomadaires, sur les questions d'accès aux droits, de gestion de budget, d'insertion professionnelle et de maintien dans l'emploi. Son parcours scolaire a été marqué par le harcèlement scolaire et l'a contrainte à suivre des cours à distance. Pourtant, à la résidence elle décide de renouer des relations avec des pairs, malgré son appréhension, en participant aux activités proposées.

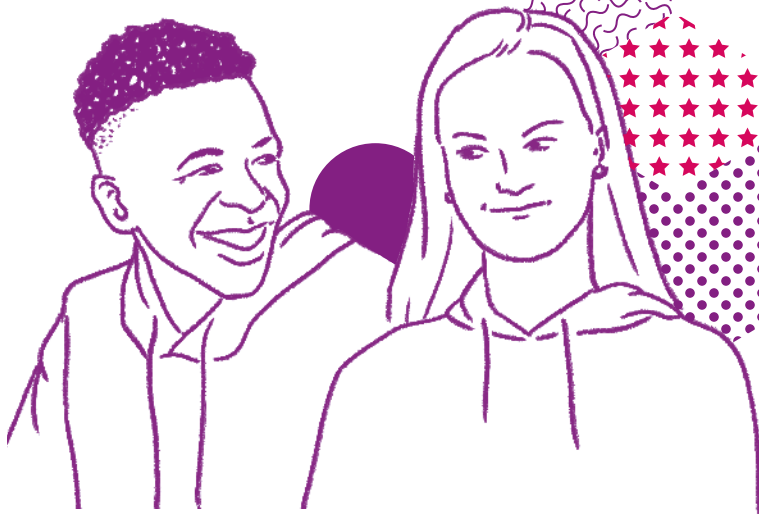
« Je pense que j'avais besoin de ce passage-là dans ma vie pour grandir et évoluer, tout simplement ».

À peine un an après son arrivée, elle décide de s'impliquer avec les intervenants pour préparer et animer des temps forts, puis pour organiser la fête de fin d'année. Elle reprend, pas à pas, ainsi confiance en elle. Elle dira lors de son bilan de départ « Je pense que j'avais besoin de ce passage-là dans ma vie pour grandir et évoluer, tout simplement ». Elle quitte la résidence au bout d'un an et demi, suite à la proposition d'un logement social.

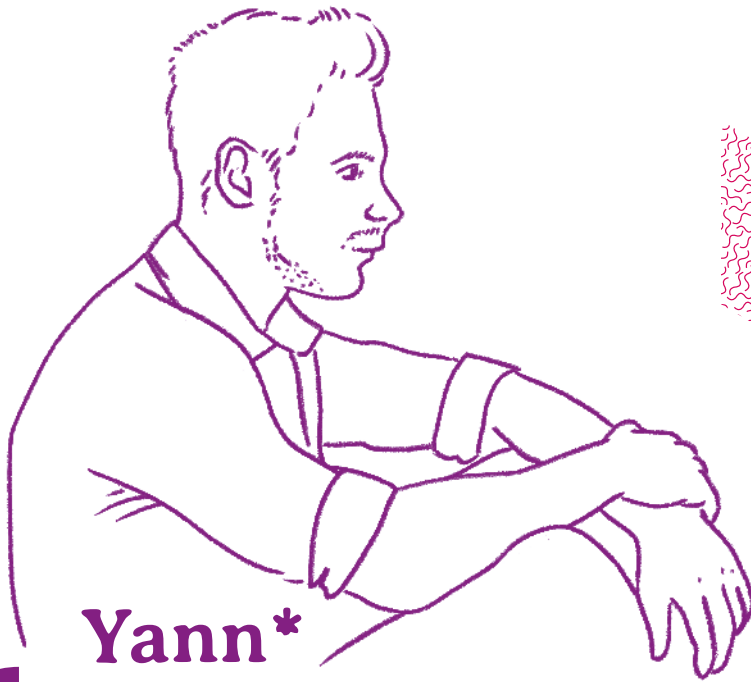
Youss et Lana*

Étudiant salarié lors de son arrivée sur la résidence Océane, Youss s'est tout de suite intéressé à l'aspect collectif en participant à de nombreuses animations.

À l'une d'elles, il a fait la connaissance de Lana, résidente elle aussi. Au bout de quelques temps, ils ont décidé de faire une demande de logement en couple et ont pu emménager ensemble au sein de la résidence. Ils se sont ensuite pacés et ont rapidement cherché un logement dans le parc privé, sollicitant l'équipe pour obtenir des conseils. Leur recherche d'appartement a abouti, ils ont donc quitté la résidence. Quelques semaines après leur départ, Lana est venue nous annoncer leur projet de mariage !



Au bout de quelques temps, ils ont décidé de faire une demande de logement en couple et ont pu emménager ensemble au sein de la résidence.



Yann*

Jeune homme célibataire de 21 ans aujourd'hui, Yann* est arrivé en France en 2018. Du fait de sa minorité, il a été orienté à Nantes et pris en charge par l'Aide Sociale à l'Enfance. Son contrat jeune majeur arrivant à échéance, il a appelé le CLLAJ Passerelle et participé à une réunion d'information collective. Après un entretien avec un travailleur social afin d'étudier sa situation, sa demande a été instruite en sous-location auprès du service. Il a préparé sa future entrée pendant plusieurs mois, puis a intégré un studio de 34 m2 dans le centre-ville de Nantes, pour un loyer mensuel de 313 €. Sur l'aspect professionnel, il suit un CAP restauration. Yann est ensuite embauché en CDI par son entreprise, à l'issue de ses études. Il s'est beaucoup investi dans l'accompagnement qui a duré 2 années, avec des rendez-vous mensuels, soit dans son logement, soit au sein du CLLAJ Passerelle.

Les efforts de Yann ont été concluants, il a reçu une proposition de logement social sur Nantes.

Dans le cadre de cette première expérience en logement autonome, nous l'avons soutenu dans l'acquisition et le développement de compétences locatives, et sensibilisé aux écogestes. L'un des axes principaux était le budget. Nous lui avons livré des outils afin de lui permettre d'être totalement autonome dans sa gestion budgétaire. Il a toujours été à jour de son loyer, a parfaitement investi l'aménagement du logement. Il a su constituer une épargne pour envisager un avenir plus serein.

Pour la suite de son parcours logement, nous avons multiplié les démarches d'accès et, par exemple, postulé pour des logements AL'IN, BIENVEO, rédigé un contingent préfectoral, actualisé sa demande de logement social, visité des logements dans le parc privé... Les efforts de Yann ont été concluants, il a reçu une proposition de logement social sur Nantes. Yann a effectué l'entrée dans son nouveau logement en autonomie avec le bailleur. Il a ouvert ses compteurs d'énergies et effectué ses changements d'adresse. Lors de son accompagnement, il a pris le temps d'investir dans du mobilier, ce qui lui a permis de ne pas avoir de grandes dépenses lors de son entrée.

* Les prénoms ont été changés pour respecter l'anonymat.



Aliou*

Aliou* est arrivé au sein de la résidence Océane à 20 ans. Arrivé en France deux ans auparavant, il travaillait en CDI à temps partiel en tant que maçon. Il était alors logé par l'Hébergement d'Urgence pour Demandeurs d'Asile (HUDA) et accompagné par la mission locale. En fin d'accompagnement de l'HUDA et souhaitant plus d'indépendance, il a fait une demande en résidence. Lors de son séjour à Édité de Nantes Habitat Jeunes, Aliou participait à de nombreuses animations, en piscine pour acquérir plus d'assurance dans l'eau, et lors de rencontres entre résidents (barbecue, ateliers cuisine, apéro de bienvenue, bowling). Ces animations l'ont aidé à perfectionner son Français et à développer un réseau amical nantais. Il s'est pleinement investi dans l'accompagnement avec son référent Intervenant socio-éducatif, qu'il voyait de façon régulière. Il a rapidement gagné en autonomie, notamment sur la gestion de ses démarches administratives (demande de logement social, CAF, mobilité). Il s'est également saisi du dispositif « Parcours vacances » et a donc pu organiser en quasi-autonomie son projet pour partir en Italie.

Enfin, il a reçu une réponse favorable pour un logement social et après quelques travaux, il a pu rapidement l'intégrer. À l'entrée dans son nouvel habitat, il a pu bénéficier d'un accompagnement ASLL par une professionnelle du CLLAJ Passerelle.

Il s'est pleinement investi dans l'accompagnement et a rapidement gagné en autonomie.

Parole d'expert

Angélique Batisse, intervenante socio-éducatif, résidence Océane

« Nous constatons la difficulté pour les jeunes de poursuivre leur parcours locatif dans le parc privé classique. Ils nous partagent leur réelle désillusion de ne pas obtenir de logement social à la sortie. On observe aussi un certain découragement et une difficulté à se mobiliser pour une recherche dans le parc privé qui, de fait, est très souvent inaccessible »

Zoom

Exemple de situation de refus et de réorientation

Nous avons reçu une demande de logement en résidence de Lucie*. âgée de 25 ans.

Actuellement, elle réside chez son ex-conjoint, une situation qui ne peut perdurer.

Lucie* est en Contrat à durée indéterminée à temps partiel en tant que garde d'enfants. Elle travaille 48 heures par mois pour un salaire net de 580 €.

J'ai pris contact avec elle afin de lui expliquer que ses ressources mensuelles ne lui permettent pas d'avoir un reste à vivre suffisant pour gérer les dépenses du quotidien de manière autonome. Notre discussion lui a permis de prendre conscience de la réalité. Je lui ai recommandé de reprendre contact avec son conseiller France Travail pour discuter de la situation.

Un refus lui a été notifié en raison de la nécessité de stabiliser sa situation professionnelle et financière.

Perspectives

Le projet associatif questionné et actualisé

Le dernier projet associatif date de 2011 ; les évolutions des attentes des jeunes, des contextes économique, immobilier ou démographique métropolitains et nationaux nous amènent à faire le point sur nos missions et nous projeter. La réflexion pour le nouveau projet associatif d'Édit de Nantes Habitat Jeunes est piloté par un groupe d'administrateurs, avec le soutien d'une consultante externe. Il verra le jour fin 2024, permettra de reposer notre raison d'être, notre socle de valeurs et nos missions afin de mieux nous projeter dans les années à venir.

Créer un Escape Game pour toucher des jeunes écartés du droit commun

La fracture énergétique touche un nombre important de jeunes, particulièrement vulnérables lors du démarrage de leur parcours logement. Édit de Nantes Habitat Jeunes va développer un Escape Game Mission Energie pour sensibiliser les jeunes aux enjeux de suivi de leurs consommations, et leur donner des outils pour agir et réduire leurs factures. L'Escape Game proposera une intrigue, de manière ludique et adaptable afin de toucher un maximum de jeunes. La Fondation Groupe EDF soutient notre initiative sur le sujet.

Réflexion pour une résidence inter-générationnelle à Bout des Landes

Réfléchir et innover pour de nouvelles solutions logement adaptées aux jeunes et au territoire métropolitain fait partie des missions d'Édit de Nantes Habitat Jeunes. Ainsi, l'association a répondu favorablement à la sollicitation du CCAS de Nantes pour projeter ensemble une possible Résidence intergénérationnelle à Nantes Nord. Ce projet innovant nous pousse à inventer de nouvelles modalités de fonctionnement, sur un territoire sans offre dédiée de qualité pour des jeunes en apprentissage ou en emploi. Nous croyons fermement que la collaboration entre nos équipes et celles du CCAS peut créer une dynamique positive pour nos publics respectifs, jeunes et aînés.

Une nouvelle organisation par pôle

Afin d'optimiser la transversalité au sein de l'association, mais également dans un souci de rationalisation économique, une nouvelle organisation se dessine à partir de janvier 2024. La notion de pôle est réaffirmée :

- **le pôle Rezé** regroupe les résidences Grand-Voile, Quai 37 et Jules Verne ;
- **le pôle Nantes-St Herblain** regroupe les résidences Belem et Embarcadère à Nantes et Océane et Héol à St-Herblain.
- **Le CLLAJ Passerelle** complète la palette des établissements d'Édit de Nantes Habitat Jeunes. Soit in fine une équipe de directions, qui, avec la Directrice Administrative et Financière-RH, et sous l'impulsion de la Directrice Générale, partagent leurs enjeux et font vivre le projet associatif.

2024

Des chantiers participatifs pour « verdir » le bâti des résidences

Dans un souci d'améliorer les conditions d'accueil des résidents mais aussi de mieux intégrer les enjeux actuels autour de l'écologie, les résidences poursuivent les travaux d'embellissements des parties communes. En 2024, un chantier participatif est lancé à la résidence Océane, à St-Herblain, en lien avec l'équipe socio-éducative et l'agent de maintenance, pour aménager un patio végétalisé. Toujours dans une démarche axée sur le développement durable, l'équipe de la résidence Belem, à Nantes, projette l'aménagement d'un jardin partagé dont la gestion sera confiée aux résidents, permettant ainsi de renforcer la convivialité sur la résidence.

Lancement du pré-programme de la nouvelle résidence à Atlantis

À l'été 2023, un rendez-vous avec la Mairie de St-Herblain a permis de confirmer l'intérêt commun pour un projet de nouvelle résidence Habitat Jeunes à Atlantis. Édité de Nantes Habitat Jeunes et le promoteur Cogedim travaillent ensemble à ce projet de 80 à 100 logements, en cohérence avec les besoins en logements jeunes sur cette zone de l'agglomération. Chaque partie mobilise ses énergies : un dépôt de permis de construire est ciblé pour fin 2024, pour un accueil de jeunes résidents courant 2026. L'année 2024 sera donc mise à profit pour affiner et détailler le pré-programme de la nouvelle Résidence, en intégrant les défis actuels : densification urbaine, rationalisation des consommations d'énergie notamment.

Deux nouveaux systèmes de gestion locative pour nous professionnaliser

Les équipes des résidences comme du CLLAJ Passerelle bénéficient en 2024 d'un nouvel outil de suivi d'activité. Pour le CLLAJ Passerelle, les objectifs clefs sont de recentrer sur un même outil l'ensemble des prestations assurées, et de mieux identifier les données de suivi, de jeunes et d'activités, pour faciliter l'action des professionnels et le reporting auprès des financeurs.

Sur les résidences, le chantier impacte l'action de tous les professionnels engagés auprès des jeunes : chargées de gestion locative, intervenants socio-éducatifs, animatrices. Le nouveau SI, plus intuitif, permet de mieux intégrer le suivi des échéances du résident, fin de contrat ou visite technique du logement par exemple. Pour les animations collectives, il facilite aussi l'organisation des actions inter-résidences, via un envoi automatisé de mails d'invitations aux temps forts portés.

2 pôles et 1 service logement

Édit de Nantes Habitat Jeunes regroupe 2 pôles répartis sur le territoire de l'agglomération et 1 service logement intervenant sur l'ensemble de l'agglomération nantaise.

Pôle Nantes - Saint-Herblain



Résidence Habitat Jeunes Belem

94 logements

9 rue de Bréa, 44000 Nantes

Foyer Soleil Embarcadère

35 logements

5 - 7 rue de Gigant, 44100 Nantes

Tél : 02 40 73 41 46

belem-embarcadere@edit-nantes.fr

Résidence Habitat Jeunes Océane

82 logements

1 rue Vasco de Gama, 44800 Saint-Herblain

Foyer Soleil Héol

15 logements

38 rue Lucie Aubrac, 44800 Saint-Herblain

Tél : 02 51 80 58 59

oceane@edit-nantes.fr

Pôle Rezé



Résidence Habitat Jeunes GrandVoile

93 logements

2 rue Marion Cahour 44400 Rezé

Foyer Soleil Quai 37

11 logements

37 rue Alsace Lorraine, 44400 Rezé

Tél : 02 51 86 09 00

grandvoile@edit-nantes.fr

Résidence Habitat Jeunes Jules Verne

100 logements

2 rue Azucena Villaflor, 44400 Rezé

Tél : 02 52 20 06 69

julesverne@edit-nantes.fr

CLLAJ Passerelle

Service logement
146 logements diffus

9 rue de Bréa, 44000 Nantes

Tél : 02 40 69 61 72

passerelle@edit-nantes.fr



Édit de Nantes Habitat Jeunes est adhérente de l'Union Régionale et de l'Union Nationale pour l'Habitat des Jeunes et de l'Union Nationale des Comités Locaux pour le Logement Autonome des Jeunes.



Édit de Nantes
Habitat Jeunes

SIÈGE SOCIAL

9 rue de Bréa

44000 Nantes

02 40 73 41 56

siege@edit-nantes.fr

www.edit-nantes.fr